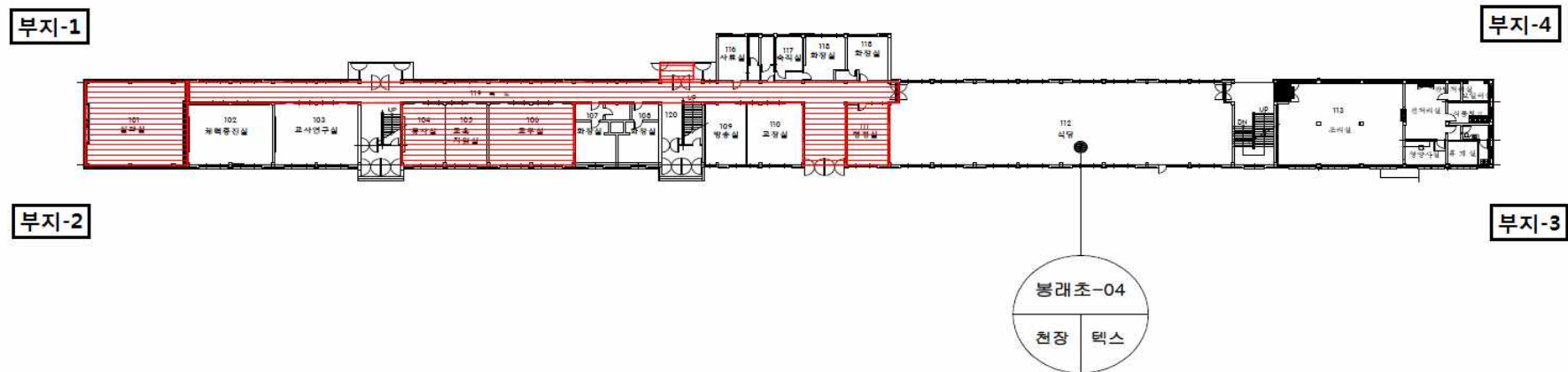


석면비산 측정 분석 결과 보고서

| 붙임. 측정결과 | | | | |
|--|---------|-------------|--------------------|------|
| 공사위치 : 봉래초등학교 본관 (부지경계선) | | | | |
| 측정일 : 2018년 1월 12일 | | | 분석일 : 2018년 1월 12일 | |
| 시료번호 | 측정 지점 | 측정 결과(f/cc) | 초과여부 | 검출석면 |
| KE-180112-C24 | 부지경계선-1 | 불검출 | 기준미만 | - |
| KE-180112-C25 | 부지경계선-2 | 불검출 | 기준미만 | - |
| KE-180112-C26 | 부지경계선-3 | 불검출 | 기준미만 | - |
| KE-180112-C27 | 부지경계선-4 | 불검출 | 기준미만 | - |
| 분석법 : NIOSH NMAN 7400, 15 Aug 1944, A rule | | | | |
| 현미경 : OLYMPUS BX51 | | | 분석자 : 고재우 | |

- ☞ 공기 중 석면농도 기준 (고용노동부) : 0.01개/cm³, 검출한계 : 7개/100시아
- ☞ 본 보고서는 법적용도로 사용될 수 없으며, 본 사의 허가없이 재발행될 수 없음.
- ☞ 특별한 통보가 없는 한, 시료는 30일 이내에 폐기될 것임.
- ☞ 분석 결과는 『석면조사 및 안정성평가등에관한고시(고용노동부고시제2012-9호)』에 따라 소수점 넷째자리에서 반올림 하여 소수점 셋째자리까지 표기함

붙임 2. 측정위치도 - 봉래초등학교 본관 (지상1층)



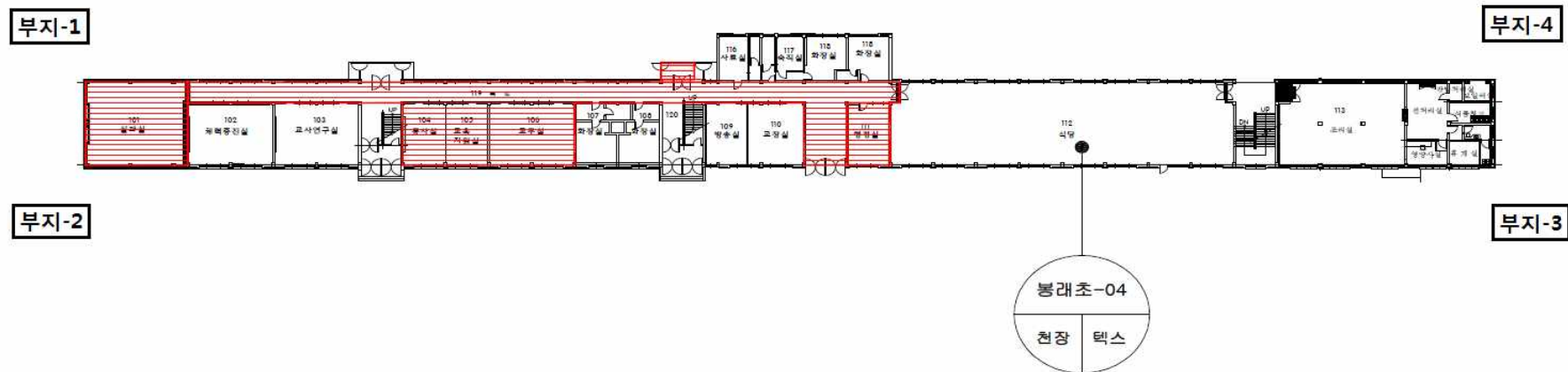
본관 1층

석면비산 측정 분석 결과 보고서

| 붙임. 측정결과 | | | | |
|--|---------|-------------|--------------------|------|
| 공사위치 : 봉래초등학교 본관 (부지경계선) | | | | |
| 측정일 : 2018년 1월 13일 | | | 분석일 : 2018년 1월 13일 | |
| 시료번호 | 측정 지점 | 측정 결과(f/cc) | 초과여부 | 검출석면 |
| KE-180113-C14 | 부지경계선-1 | 불검출 | 기준미만 | - |
| KE-180113-C15 | 부지경계선-2 | 불검출 | 기준미만 | - |
| KE-180113-C16 | 부지경계선-3 | 불검출 | 기준미만 | - |
| KE-180113-C17 | 부지경계선-4 | 불검출 | 기준미만 | - |
| 분석법 : NIOSH NMAN 7400, 15 Aug 1944, A rule | | | | |
| 현미경 : OLYMPUS BX51 | | | 분석자 : 고재우 | |

- ☞ 공기 중 석면농도 기준 (고용노동부) : 0.01개/cm³, 검출한계 : 7개/100시아
- ☞ 본 보고서는 법적용도로 사용될 수 없으며, 본 사의 허가없이 재발행될 수 없음.
- ☞ 특별한 통보가 없는 한, 시료는 30일 이내에 폐기될 것임.
- ☞ 분석 결과는 『석면조사 및 안정성평가등에관한고시(고용노동부고시제2012-9호)』 에 따라 소수점 넷째자리에서 반올림 하여 소수점 셋째자리까지 표기함

붙임 2. 측정위치도 - 봉래초등학교 본관 (지상1층)



본관 1층

석면비산 측정 분석 결과 보고서

| 붙임. 측정결과 | | | | |
|--|---------|-------------|--------------------|------|
| 공사위치 : 봉래초등학교 본관 (부지경계선) | | | | |
| 측정일 : 2018년 1월 14일 | | | 분석일 : 2018년 1월 14일 | |
| 시료번호 | 측정 지점 | 측정 결과(f/cc) | 초과여부 | 검출석면 |
| KE-180114-C17 | 부지경계선-1 | 불검출 | 기준미만 | - |
| KE-180114-C18 | 부지경계선-2 | 불검출 | 기준미만 | - |
| KE-180114-C19 | 부지경계선-3 | 불검출 | 기준미만 | - |
| KE-180114-C20 | 부지경계선-4 | 불검출 | 기준미만 | - |
| 분석법 : NIOSH NMAN 7400, 15 Aug 1944, A rule | | | | |
| 현미경 : OLYMPUS BX51 | | | 분석자 : 고재우 | |

- ☞ 공기 중 석면농도 기준 (고용노동부) : 0.01개/cm³, 검출한계 : 7개/100시아
- ☞ 본 보고서는 법적용도로 사용될 수 없으며, 본 사의 허가없이 재발행될 수 없음.
- ☞ 특별한 통보가 없는 한, 시료는 30일 이내에 폐기될 것임.
- ☞ 분석 결과는 『석면조사 및 안정성평가등에관한고시(고용노동부고시제2012-9호)』에 따라 소수점 넷째자리에서 반올림 하여 소수점 셋째자리까지 표기함

석면비산 측정 분석 결과 보고서

| 붙임. 측정결과 | | | | |
|--|---------|-------------|--------------------|------|
| 공사위치 : 봉래초등학교 본관 (부지경계선) | | | | |
| 측정일 : 2018년 1월 15일 | | | 분석일 : 2018년 1월 15일 | |
| 시료번호 | 측정 지점 | 측정 결과(f/cc) | 초과여부 | 검출석면 |
| KE-180115-C03 | 부지경계선-1 | 불검출 | 기준미만 | - |
| KE-180115-C04 | 부지경계선-2 | 불검출 | 기준미만 | - |
| KE-180115-C05 | 부지경계선-3 | 불검출 | 기준미만 | - |
| KE-180115-C06 | 부지경계선-4 | 불검출 | 기준미만 | - |
| 분석법 : NIOSH NMAN 7400, 15 Aug 1944, A rule | | | | |
| 현미경 : OLYMPUS BX51 | | | 분석자 : 고재우 | |

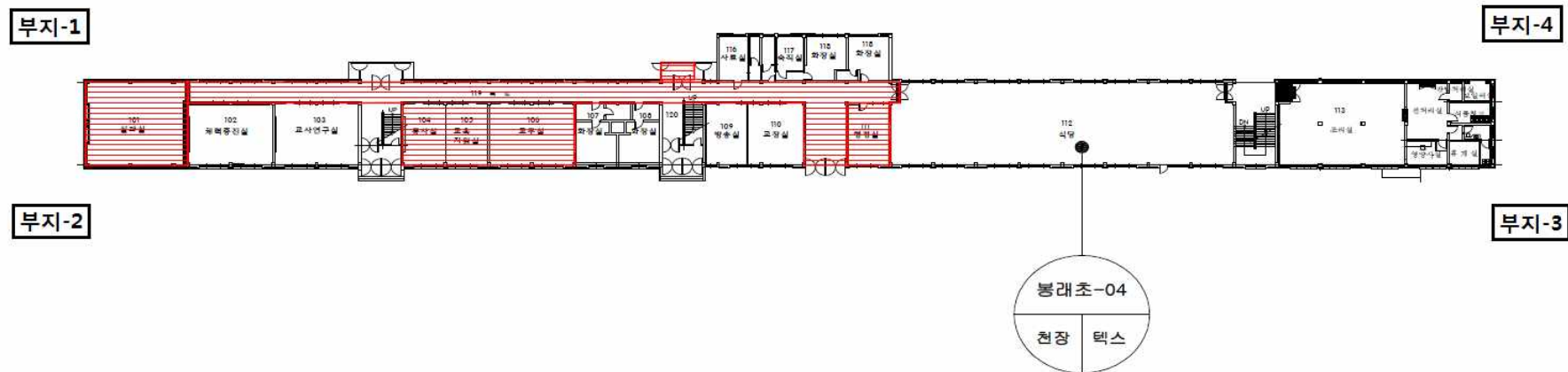
- ☞ 공기 중 석면농도 기준 (고용노동부) : 0.01개/cm³, 검출한계 : 7개/100시아
- ☞ 본 보고서는 법적용도로 사용될 수 없으며, 본 사의 허가없이 재발행될 수 없음.
- ☞ 특별한 통보가 없는 한, 시료는 30일 이내에 폐기될 것임.
- ☞ 분석 결과는 『석면조사 및 안정성평가등에관한고시(고용노동부고시제2012-9호)』 에 따라 소수점 넷째자리에서 반올림 하여 소수점 셋째자리까지 표기함

석면비산 측정 분석 결과 보고서

| 붙임. 측정결과 | | | | |
|--|---------|-------------|--------------------|------|
| 공사위치 : 봉래초등학교 본관 (부지경계선) | | | | |
| 측정일 : 2018년 1월 16일 | | | 분석일 : 2018년 1월 16일 | |
| 시료번호 | 측정 지점 | 측정 결과(f/cc) | 초과여부 | 검출석면 |
| KE-180116-C11 | 부지경계선-1 | 불검출 | 기준미만 | - |
| KE-180116-C12 | 부지경계선-2 | 불검출 | 기준미만 | - |
| KE-180116-C13 | 부지경계선-3 | 불검출 | 기준미만 | - |
| KE-180116-C14 | 부지경계선-4 | 불검출 | 기준미만 | - |
| 분석법 : NIOSH NMAN 7400, 15 Aug 1944, A rule | | | | |
| 현미경 : OLYMPUS BX51 | | | 분석자 : 고재우 | |

- ☞ 공기 중 석면농도 기준 (고용노동부) : 0.01개/cm³, 검출한계 : 7개/100시아
- ☞ 본 보고서는 법적용도로 사용될 수 없으며, 본 사의 허가없이 재발행될 수 없음.
- ☞ 특별한 통보가 없는 한, 시료는 30일 이내에 폐기될 것임.
- ☞ 분석 결과는 『석면조사 및 안정성평가등에관한고시(고용노동부고시제2012-9호)』에 따라 소수점 넷째자리에서 반올림 하여 소수점 셋째자리까지 표기함

붙임 2. 측정위치도 - 봉래초등학교 본관 (지상1층)



본관 1층

석면비산 측정 분석 결과 보고서

| 붙임. 측정결과 | | | | |
|--|---------|-------------|--------------------|------|
| 공사위치 : 봉래초등학교 본관 (부지경계선) | | | | |
| 측정일 : 2018년 1월 17일 | | | 분석일 : 2018년 1월 17일 | |
| 시료번호 | 측정 지점 | 측정 결과(f/cc) | 초과여부 | 검출석면 |
| KE-180117-C09 | 부지경계선-1 | 불검출 | 기준미만 | - |
| KE-180117-C10 | 부지경계선-2 | 불검출 | 기준미만 | - |
| KE-180117-C11 | 부지경계선-3 | 불검출 | 기준미만 | - |
| KE-180117-C12 | 부지경계선-4 | 불검출 | 기준미만 | - |
| 분석법 : NIOSH NMAN 7400, 15 Aug 1944, A rule | | | | |
| 현미경 : OLYMPUS BX51 | | | 분석자 : 고재우 | |

- ☞ 공기 중 석면농도 기준 (고용노동부) : 0.01개/cm³, 검출한계 : 7개/100시아
- ☞ 본 보고서는 법적용도로 사용될 수 없으며, 본 사의 허가없이 재발행될 수 없음.
- ☞ 특별한 통보가 없는 한, 시료는 30일 이내에 폐기될 것임.
- ☞ 분석 결과는 『석면조사 및 안정성평가등에관한고시(고용노동부고시제2012-9호)』에 따라 소수점 넷째자리에서 반올림 하여 소수점 셋째자리까지 표기함

석면비산 측정 분석 결과 보고서

| 붙임. 측정결과 | | | | |
|--|---------|-------------|--------------------|------|
| 공사위치 : 봉래초등학교 본관 (부지경계선) | | | | |
| 측정일 : 2018년 1월 18일 | | | 분석일 : 2018년 1월 18일 | |
| 시료번호 | 측정 지점 | 측정 결과(f/cc) | 초과여부 | 검출석면 |
| KE-180118-C01 | 부지경계선-1 | 불검출 | 기준미만 | - |
| KE-180118-C02 | 부지경계선-2 | 불검출 | 기준미만 | - |
| KE-180118-C03 | 부지경계선-3 | 불검출 | 기준미만 | - |
| KE-180118-C04 | 부지경계선-4 | 불검출 | 기준미만 | - |
| 분석법 : NIOSH NMAN 7400, 15 Aug 1944, A rule | | | | |
| 현미경 : OLYMPUS BX51 | | | 분석자 : 고재우 | |

- ☞ 공기 중 석면농도 기준 (고용노동부) : 0.01개/cm³, 검출한계 : 7개/100시아
- ☞ 본 보고서는 법적용도로 사용될 수 없으며, 본 사의 허가없이 재발행될 수 없음.
- ☞ 특별한 통보가 없는 한, 시료는 30일 이내에 폐기될 것임.
- ☞ 분석 결과는 『석면조사 및 안정성평가등에관한고시(고용노동부고시제2012-9호)』에 따라 소수점 넷째자리에서 반올림 하여 소수점 셋째자리까지 표기함

석면비산 측정 분석 결과 보고서

| 붙임. 측정결과 | | | | |
|--|---------|-------------|--------------------|------|
| 공사위치 : 봉래초등학교 본관 (부지경계선) | | | | |
| 측정일 : 2018년 1월 19일 | | | 분석일 : 2018년 1월 19일 | |
| 시료번호 | 측정 지점 | 측정 결과(f/cc) | 초과여부 | 검출석면 |
| KE-180119-C20 | 부지경계선-1 | 불검출 | 기준미만 | - |
| KE-180119-C21 | 부지경계선-2 | 불검출 | 기준미만 | - |
| KE-180119-C22 | 부지경계선-3 | 불검출 | 기준미만 | - |
| KE-180119-C23 | 부지경계선-4 | 불검출 | 기준미만 | - |
| 분석법 : NIOSH NMAN 7400, 15 Aug 1944, A rule | | | | |
| 현미경 : OLYMPUS BX51 | | | 분석자 : 고재우 | |

- ☞ 공기 중 석면농도 기준 (고용노동부) : 0.01개/cm³, 검출한계 : 7개/100시아
- ☞ 본 보고서는 법적용도로 사용될 수 없으며, 본 사의 허가없이 재발행될 수 없음.
- ☞ 특별한 통보가 없는 한, 시료는 30일 이내에 폐기될 것임.
- ☞ 분석 결과는 『석면조사 및 안정성평가등에관한고시(고용노동부고시제2012-9호)』에 따라 소수점 넷째자리에서 반올림 하여 소수점 셋째자리까지 표기함

