

등록번호	생활안전과-12836
결재일자	2023. 4. 13.
공개구분	부분공개(5)

주무관	민방위팀장	생활안전과장	
경준영	오학석	전결 04/13	
		김준석	
협 조			

제414차 민방위의 날 (2023.5.16.) 민방공대피훈련 계획



안전건설교통국
생활안전과

- 제414차 민방위의 날 - 민방공 대피훈련 계획

장기간 중단되었던 민방위 훈련을 정상화 하고, 대피 방법 숙달 및 시민 행동 요령 교육 등을 통해 비상시 구민 안전태세 확보를 위한 민방공 대피훈련 계획임

I 개 요

- 대 상 : 전국민
 - * KTX, 철도, 지하철, 항공기, 선박, 병원 등 정상운영
- 일 시 : 2023. 5. 16.(화) 14:00~14:20 (20분간)
 - * 공습경보(14:00~14:15) ⇒ 경계경보(14:15~14:20) ⇒ 해제(14:20)
- 장 소 : 관내 전 지역 (전국 단위 훈련)
- 훈련내용 : 경보발령, 주민대피, 차량통제, 시민행동요령 교육 등
 - * 시범대피소 운영, 긴급차량 실제 운행, 군·경 교통통제소 운영 등
- 진 행 : 민방공 경보 발령에 따라 유형별 훈련 실시

구 분		H~H+5	H+5~H+15	H+15~H+20	H+20~
1. 대피 / 통제훈련	① 주민 대피훈련	대피소 이동	비상시 시민 행동요령 교육 (시범대피소)	주민통제 해제	
	② 차량이동 통제훈련	차량 갓길정차 유도	정차 후 차내 훈련방송 청취	차량 이동통제 해제	
2. 군·경 합동 교통통제소 설치훈련		한강교량 등			
3. 민방위대원 동원훈련 및 교육		<ul style="list-style-type: none"> · 훈련 前 : 임무편성·부여, 임무수행절차교육 · 훈련 中 : 대피유도, 차량통제 등 임무수행 			비상시 행동요령 등 교육

* 시범대피소는 동별 1개소를 선정, 비상시 시민행동요령 등 교육

II 유형별 훈련

1 대피 / 통제훈련

① 주민 대피훈련

* 자치구 주관

- 대피유도요원 책임구역 지정 배치(안전사고 등 사전교육 후 운영)
* 공무원, 민방위대, 의용소방대, 자율방재단 등 인력 집중 투입
- ※ **동별 1개 시범대피소**에서는 대피소 내 주민을 대상으로 비상시 국민 행동요령 및 생활안전(심폐소생술 등) 교육 실시
* 강사부족시 대피소 내 시민대상 **라디오 훈련 방송송출 및 리플릿 제공 대체**
- **區별 1개 지역***을 선정, **지자체장이 훈련현장에 참여**하여 시민참여 유도
* 대국민 홍보 및 시민참여가 용이하도록 유동인구가 많은 도로·건물 (주요사거리, 대규모상가 등)을 선정 **☞ 을지로입구역(예정), 명동역(예비) 검토**
- 학생 대상 공습 대비 대피훈련, 민간 다중이용 시설 훈련참여

② 차량 이동통제 훈련

* 서울경찰청, 소방재난본부 주관

- 훈련 공습경보 발령시 서행하여 도로 우측(갓길)에 정차 통제(15분간)
※ 고속도로, 자동차 전용도로 제외
- 시동을 끄고, 운전자와 동승자는 차내에서 훈련 방송 청취
- ※ 긴급차량 실제 운행 훈련 병행 실시: 소방재난본부 주관, 서울경찰청 협조하에 소방·경찰차량 및 구급·복구 차량 등 긴급차량 합동 운행

2 군·경 합동 교통통제소 설치훈련

* 수도방위사령부 주관

- 한강교량 군·경 합동검문소 운영을 통한 전시 임무에 맞게 합동 교통통제(바리케이드 설치, 차량통제 등)
- 수도방위사령부 주관, 서울지방경찰청 협의하 결정(4월중)

3 직장 민방위대원 동원훈련 및 교육

- 민방위대원 훈련통제요원 편성시 사전 **區 민방위팀에 훈련계획 제출, 훈련 실시 후 결과제출**
- 단계별 운영(안) : 교육종료(15:00) 후 이수증 교부

단 계		시 간	민방위대원 교육·훈련 내용
1	훈련 前	13:00~13:40	임무 편성·부여, 장비 배부 및 사용법 안내, 임무수행 요령 교육*
		13:40~14:00	민방위대원 임무별 훈련장소 배치
2	훈련 中	14:00~14:20	주민대피유도, 주민·차량 이동통제 등 임무 수행
3	훈련 後	14:20~15:00	핵 공격 등 공습경보 발령 시 민방위대원 행동요령 및 응급처치 교육

Ⅲ

경보 단계 별 행동요령

13:00 ~ 14:00	【민방위대원 동원훈련 및 교육】 ○ 훈련 전 민방위대원 집합(13:00)하여 사전교육 실시 ○ 임무별 훈련 장소 배치(13:40)	훈련 참여 민방위 대원
-----------------------------------	---	-----------------



공습발생 상황	○ 적 항공기, 미사일 등 전국 주요 시설 및 기반시설에 대한 피폭이 예상	서울시경보 통제소 경보발령 (14:00)
--------------------	---	---------------------------------



14:00 ~ 14:20	【주민 대피 훈련】 ○ 14:00~14:03 공습경보 발령(사이렌 취명, 3분 + 음성방송)과 동시에 전기·가스 차단 후 대피 실시 ○ ~14:15 지하대피소로 대피 ○ 14:05~14:20 시민행동요령 및 생활안전 교육 * 동별 1개소 시범대피소 운영 ○ 14:15~14:16 경계경보 발령, 14:20 경보해제 【차량 이동통제 훈련】 ○ 14:00~14:15 경찰 책임하 신호등 적색점멸, 운행중인 차량 서행하여 도로 우측(갓길) 정차하도록 통제 ○ 정차 후 시동을 끄고 훈련 방송 청취 【긴급차량 실제운행 훈련】 ○ 14:00~14:15 소방, 경찰, 구급·복구 차량 전개 ○ 자치구별 주요 도심지역 이동경로 선정 【군·경 합동 교통통제소 설치훈련】 ○ 14:00~14:15 한강교량 및 자치구별 1개소 이상 설치	라디오 중계방송 (14:00~14:20)
-----------------------------------	---	------------------------------



14:21 ~ 15:00	【민방위대원 동원훈련 및 교육】 ○ 비상시 행동요령 및 화재방 방호요령, 응급 처치법 등 민방위 교육 별도 실시 * 재난부서 및 소방관서와 협업 추진	지자체 및 직장
-----------------------------------	--	-------------

IV

훈련 통제 / 홍보

□ 훈련 통제

- (자치구) 민방위대, 통·반장, 구청 부서직원, 자원봉사단체 등 훈련 유도요원 배치 및 대피유도, 區 및 洞 시범대피소 선정/운영통제
- (직 장) 훈련계획 수립, 훈련유도요원을 배치하여 대피 유도
 - 자체 민방공 비상대피 매뉴얼 확인 보완
 - 대피 유도요원 배치 및 통제 계획 수립 (입간판 설치)
 - 직원 및 고객 대피이동로 (주·예비) 및 행동요령 사전교육 실시
 - ※ 훈련간 안전사고 발생을 방지하기 위한 안전교육 필히 실시
 - 기업체 홈페이지와 블로그, 소셜미디어 등을 활용하여 훈련 홍보
 - 민방위 훈련 홍보기간 (5.10.~16.)중 훈련안내 방송 실시
- (경 찰) 주요도로 통제 및 교통신호 적색 점멸(경찰 집중배치 등)
- (소 방) 긴급차량 실제 운행 훈련 및 생활안전교육 지원
- (군) 주요 교량 및 검문소 차단 등 교통통제 역할 강화
- (공공기관) 관련기관 등 훈련 참여, 홍보 및 점검 실시

□ 훈련홍보

- 다양한 홍보수단을 활용한 훈련 **홍보 강화** (붙임 2 참조)
 - 민방공 대피훈련 교육·홍보영상 배포 및 활용
 - ※ 홈페이지, SNS, 옥외 전광판, 미디어보드 등
 - 카드뉴스 활용 홍보(훈련 일시 내용 및 비상시 시민행동요령 포함)
- **훈련 실황방송** : KBS라디오(FM 97.3 MHz), 아리랑 라디오(외국어)
 - 훈련 소개 및 비상시 국민행동요령 안내, 훈련 실황 중계 등 (청취자 대상 퀴즈·경품이벤트 실시 등으로 훈련 안내 방송 청취율 제고)

V

행정사항

□ 민방공 대피훈련 계획 서울시 제출 : '23. 4. 19.(수)

- 각 직장대 및 동 주민센터는 훈련계획 보고 철저 (붙임14 참조)
- 각 동별洞시범대피소 선정, 안전관리계획 수합 : 4. 18.(화)한

□ 區 시범 대피지역 훈련 관계기관 협조회의 : 5월 첫주(예정)

※ 區 시범 대피지역 : 을지로입구역(예정), 명동역(예비)

□ 부서별 대피유도요원 명단수합 : '23. 5. 4.(목)까지

- 각 동에서는 편성된 부서별 대피요원에게 민방위 비상대피소 담당지역을 선정하여 배치
- 부서별 대피유도요원은 담당지역에 훈련실시 20분전까지 위치
※ 각 동에서는 대피유도원에게 사전 안전사고 유의사항(붙임12 참조) 교육 실시
- 훈련당일 모든 대피유도요원은 민방위복 또는 민방위조끼를 착용하고, 훈련 실시 후 배부한 동으로 반납
※ 각 동별 대피요원에게 지급 할 민방위 조끼 사전준비(부족시, 민방위팀 협조)

□ 민방공 대피훈련 결과 서울시 제출 : '23. 5. 22(월)까지

- 각 직장대 및 동 주민센터 훈련결과 수합 : 5. 18.(목)한
※ 대피훈련 관련사진(ex, 민방위 조끼 배부장면, 교육 장면, 훈련통제 장면, 통제 후 생활안전교육 등) 동별 3매 이상

붙임 : 기관별 협조사항 등 15건

붙임자료

1. 기관별 협조사항	7
2. 훈련 홍보	9
3. 주민대피 훈련	10
4. 차량 이동통제 훈련	13
5. 긴급차량 실제운행 훈련	14
6. 군·경 합동 교통통제소 설치훈련	15
7. 민방위대원 동원 훈련 및 교육	16
8. 주민대피유도 및 차량통제 안내요원 사전교육(안) ...	17
9. 건물 내 주민 대피유도 요령(안)	18
10. 시범대피소 내 생활안전교육	19
11. 훈련 전 비상대피 계획 점검·보완	20
12. 안전사고 예방 유의사항	21
13. 민방공대피훈련 점검표	22
14. 훈련계획 및 결과보고 제출서식	23
15. 참고자료	28

공통사항 훈련분위기 조성

- 전 구민의 적극적 참여와 불편 최소화를 위해 사전홍보 실시
- 전 기관 현수막, 입간판 설치, 훈련 7일전(5.8~5.16)부터 민방위기 계양
- 훈련 안내방송 실시 (훈련 당일 3회 이상)

 민방위 훈련경보 (민방공경보) 발령시 신속 조치

- 민방공 경보 (파상음 3분) 발령시 가까운 지하대피소 대피 및 차량통제
- 지하대피소에 대피 후 방송을 청취하고 질서 유지
- 훈련시간대 (14:00~14:20) 행사 지양 및 안전사고 예방대책 수립시행

 중구청 각 부서

관련부서	협 조 사 항
쏘부서 공통	○ 행정지원과 통제에 따라 민방위 공습경보 발령 즉시 지정대피소로 이동 ※ 사무실별 필수인원(1~2명)을 제외한 모든 직원은 대피훈련 참여 ○ 부서별 유도요원 편성 후, 지정 동별 배치 협조
행정지원과	○ 구청사 대피훈련 통제 : 대피장소 지정, 대피유도요원 배치 ○ 방문 민원인 및 전 직원 훈련참여 안내방송, 입간판 설치 ○ 훈련시작 직전 엘리베이터 가동 통제, 사무실 출입통제 등
홍보담당관	○ 관내 유선방송, 중구신문 등 이용 훈련홍보 협조 ○ 5.8.~5.16. 홍보영상 상영
자치행정과	○ 각 동별 통장회의를 통하여 민방위대장으로 훈련참여토록 안내 등
교육정책과	○ 초중고 각급 학교가 훈련에 참여하도록 협조 ○ 어린이 등 재난약자에 대한 대피 훈련 홍보
문화정책과	○ 각종 문화행사 등을 훈련시간과 중첩되지 않도록 협회 등에 통보하여 일정 조정(자체행사 포함) ○ 외국인 관광객 혼란 최소화를 위한 훈련 안내 서비스
체육관광과	○ 각종 운동경기·행사 등을 훈련시간과 중첩되지 않도록 협회 등에 통보하여 경기일정 조정(자체행사 포함)
디지털정책과	○ 중구청 홈페이지 내 훈련안내 게시
전통시장과	○ 백화점·멀티플렉스·대형마트 등 다중이용시설 훈련 참여 유도
주차관리과	○ 훈련시간(14:00~14:20) 노상주차장 대피차량 주차요금 미징수
복지정책과 어르신장애인복지과 가족정책과	○ 복지관, 장애인시설 등 사회복지시설에 대한 화재 대피 훈련 참여 유도 ○ 장애인·어르신 등 재난약자에 대한 화재 대피 훈련 홍보

관련부서	협 조 사 항
동 주민센터	○ 통장회의를 실시하여 지역민방위대장으로 훈련참여 협조 ○ 지역 민방위대장(통·반장)을 통한 훈련실시 홍보(동주민센터), 아파트 관리사무소 협조공문 발송 - 아파트·건물 관리소장 등 민간 대피소 관리자와 협의하여 훈련 전 안내방송을 할 수 있도록 사전 협조 요청 - 게시판 및 엘리베이터에 훈련 안내문(참고7) 게시 협조 요청 - 훈련 시 관할지역 아파트 단지·건물 및 다중이용시설 등에서 자체 안내방송 시스템을 통해 민방위대피훈련 안내 라디오방송을 송출하도록 협조

□ 부서별 유도요원

연번	부 서	유도요원	책임구역	훈련지도점검
1	홍 보 담 당 관	3	소 공 동	홍 보 담 당 관
2	자 치 행 정 과	3	소 공 동	자 치 행 정 과 장
3	교 육 정 책 과	3	소 공 동	교 육 정 책 과 장
4	문 화 정 책 과	3	소 공 동	문 화 정 책 과 장
5	체 육 관 광 과	3	소 공 동	체 육 관 광 과 장
6	디 지 털 정 책 과	3	회 현 동	디 지 털 정 책 과 장
7	기 획 예 산 과	3	회 현 동	기 획 예 산 과 장
8	도 심 산 업 과	3	회 현 동	도 심 산 업 과 장
9	전 통 시 장 과	3	회 현 동	전 통 시 장 과 장
10	일 자 리 경 제 과	3	명 동	일 자 리 경 제 과 장
11	재 무 과	3	명 동	재 무 과 장
12	세 무 1 과	3	명 동	세 무 1 과 장
13	세 무 2 과	3	명 동	
14	복 지 정 책 과	3	명 동	복 지 정 책 과 장
15	어 르 신 장 애 인 복 지 과	3	필 동	어 르 신 장 애 인 복 지 과 장
16	가 족 정 책 과	3	장 총 동	가 족 정 책 과 장
17	생 활 보 장 과	3	광 희 동	생 활 보 장 과 장
18	청 소 행 정 과	3	광 희 동	청 소 행 정 과 장
19	환 경 과	3	광 희 동	환 경 과 장
20	도 심 정 비 과	3	을 지 로 동	도 심 정 비 과 장
21	주 택 과	3	을 지 로 동	주 택 과 장
22	도 시 디 자 인 과	3	을 지 로 동	도 시 디 자 인 과 장
23	건 축 과	3	신 당 동	건 축 과 장
24	공 원 녹 지 과	3	다 산 동	공 원 녹 지 과 장
25	부 동 산 정 보 과	3	약 수 동	부 동 산 정 보 과 장
26	건 설 관 리 과	3	청 구 동	건 설 관 리 과 장
27	교 통 행 정 과	3	신 당 5 동	교 통 행 정 과 장
28	주 차 관 리 과	3	동 화 동	주 차 관 리 과 장
29	도 로 시 설 과	3	황 학 동	도 로 시 설 과 장
30	치 수 과	3	중 림 동	치 수 과 장
계		90		

붙임 2**훈련 홍보** (홍보기간 4.17(월)~5.16(화)) **서울시**

홍보매체(대상)	관련기관(부서)
시내버스 안내방송 및 안내문구 게시	버스정책과
택시 및 화물차 조합 등 (협조공문을 통한 홍보)	택시정책과 택시 및 화물차조합
홈페이지, 미디어보드, 옥외전광판, SNS, 내 손안에 서울 등	홍보담당관, 뉴미디어담당관
교통상황 안내방송 시 민방공대피훈련 홍보	교통방송 경영지원본부
지하철 승강장 및 객차내 모니터	서울교통공사, 서울9호선운영(주)
지역 케이블 TV 동영상 및 자막	한국케이블TV 방송협회
서울도시고속도로 교통상황판	미래첨단교통과, 서울시설공단
관광경찰 활용 외국인대상 훈련홍보	서울경찰청 생활안전과
시청 출입기자단 보도자료 제공	언론담당관(협조)

※ 민방공 대피훈련 사전안내 재난문자(5.12(금), 5.15(월) 14:00, 2회), 훈련 상황안내 재난문자
(5.16(화) 14:00, 14:15, 14:19) 행정안전부 발송

 자치구

홍보내용
<p>○ 훈련 실시 전단 등 주민대피 홍보물 제작 배포</p> <ul style="list-style-type: none"> - 행정안전부 홍보물 및 자체제작 홍보물, 대피소 위치안내 등 - 반상회, 통·반장회의시 훈련 실시 홍보, 동주민센터 홍보물 비치
<p>○ 민방공대피훈련 홍보영상물 활용 훈련 홍보</p> <ul style="list-style-type: none"> - 대상 : 자치구청사 및 관련 유관기관 홍보용 전광판 - 내용 : 민방공대피훈련 및 시민행동요령 홍보영상
<p>○ 구청 홈페이지, 운영 어플리케이션 등을 통한 훈련 홍보</p> <ul style="list-style-type: none"> - 대상 : 자치구 홈페이지, 자체 SNS 등 - 내용 : 인터넷 및 모바일 홍보매체를 활용한 민방공대피훈련 안내(카드뉴스 및 영상)
<p>○ 다문화 가정 및 외국인에 대한 훈련 홍보</p> <ul style="list-style-type: none"> - 행정안전부 제작 다국어 번역 리플릿, 포스터 활용
<p>○ 아파트 관리사무소, 학교, 기업 등 현장방문 홍보</p> <ul style="list-style-type: none"> - 훈련 실시 사각지대 집중 홍보 : 아파트, 소 기업체 등
<p>○ 지역 신문·방송사를 통한 훈련 실시 홍보 (자체 방송 포함)</p>
<p>○ 민방위 가로기 계양 (5. 8. ~ 5. 16.) 및 현수막 설치를 통한 훈련 홍보</p> <ul style="list-style-type: none"> - 대상 : 중구 관내 주요도로 및 간선도로(가로기), 관공서(현수막) ※ 훈련안내 게시판은 훈련 당일 관공서 및 각 민방위대별로 설치

□ 훈련개요

○ (훈련목적) 적 공습시 시민 안전 보장

○ (훈련지역)

- 서울시 전 지역(시범 대피소 동별 1개소)
- 관내 학교 기관
- 민간 다중이용시설(백화점, 대형마트, 터미널, 호텔, 영화관 등)

□ 훈련세부계획

<주민대피훈련>

○ 대상 : 전 시민

※ 차량이동자는 차량 이동통제훈련 별도 실시

○ 훈련내용

- 주민 스스로 또는 지역·직장 민방위대 등 안내요원의 유도에 따라 대피소 이동
- 대피소 이동 후 훈련 안내 라디오 방송 청취
- 시범대피소에서는 소방관, 생활안전교육강사 등 협조하에 대피소 내 시민 대상 비상시 시민행동요령 및 생활안전교육(심폐소생술 등) 실시
- 스마트폰 앱 '안전디딤돌'을 이용하여 가까운 대피소 위치 확인 안내(참고6)

○ 사전 준비사항

- 훈련 전 미흡사항 발굴하여 비상대피계획 보완
- 대피소 사전 점검, 훈련 전 보완 조치
- 대피로 및 대피소 내·외부에 안전사고 예방을 위한 안내요원 및 응급의료팀 대기
- 주부·노인 등 훈련에 소외되기 쉬운 주민의 행동요령 숙지를 위해 훈련 전 주민자치센터·복지센터 등에 리플릿 등 배포

<학생대상 공습대비 대피훈련>

○ 대상 : 전국 어린이집 및 유치원, 초·중·고등학교

○ 훈련내용

- 학교장 책임하에 학교(유치원, 어린이집 포함) 내 대피공간(지하주차장, 유리창없고 안전한 지하공간)으로 학생 대피 유도하고, 대피소 내에서 민방위 훈련 안내 라디오 방송 청취(14:00~14:20)
- 교내에 지하 대피공간이 없는 경우 학교장 재량에 따라 교내에 대피소로 활용 할 수 있는 장소를 지정, 안전에 유의하여 대피 실습 (대피하여 라디오 방송 청취)

※ 실제상황 시 반드시 지하대피소로 이동해야 함을 교육해야 함

○ 사전 준비사항

- 학생의 안전을 최우선하여 안전사고가 발생하지 않도록 훈련 실시
 - * 안전사고 예방을 위하여 교외 이동 지양
- 학교(유치원·어린이집 포함) 운영계획 수립 시 민방위 훈련 반영(5.16.)
 - * 하반기 훈련 일정(2023년에 총 3회 실시예정 / 5.16., 8.23., 10월(잠정))
- 소방관서 협의하여 훈련 전 비상시 시민행동요령 및 생활안전 교육 등 교내 사전교육 실시
 - * 사전교육이 어려운 경우 훈련 전·후 비상시 국민행동요령 교육 영상시청(참고5)
- 학생이 가족과 함께 집·학교(유치원, 어린이집) 근처 대피소를 확인 할 수 있도록 훈련 1일전(5.15) 과제 부여
- 교내 대피로 및 대피소 내·외부에 안전요원 배치(학교 직장민방위대, 교직원 등) 및 안전관리계획 사전 수립
- 대피현장 사전답사 및 점검, 사고발생 시 신속하게 연락 조치 할 수 있는 소방·의료기관 연락체계 구축 등 안전대책 강구

<대학교 훈련 참여 유도>

○ 대상 : 대학생 및 교직원

○ 훈련내용

- 학교시설 관리자는 경보발령 시 교내 방송시스템 등을 통해 교정 내 경보 및 훈련상황 전파하고 교정(교내 대피소 포함)에 훈련 안내 라디오방송 송출
- 교직원 및 학생들은 건물 지하나 가까운 대피소로 신속 대피
* 대피로 및 대피소 내·외부에 안전사고 예방을 위한 안내요원 배치 권고

<민간 다중이용시설 훈련 참여유도>

○ 대상 : 민간 다중이용업소(백화점, 대형마트, 영화관 등) 업체별
1개 이상의 사업장을 시범시설로 선정하여 훈련 실시

※ 행정안전부에서 시범시설 목록을 통보 예정

○ 훈련 내용

- 시범시설은 훈련 전 엑스배너, 포스터 등을 통해 훈련실시 안내
- 건물주 및 관리자는 훈련 공습경보 발령 시 비상벨, 자체안내방송 등을 통해 건물 내 경보 및 훈련 상황 전파
- 종사자 및 이용자는 건물 지하나 가까운 대피소로 신속 대피
* 대피로 및 대피소 내·외부에 안전사고 예방을 위한 안내요원 배치 권고

○ 협조사항

- 자체 안내방송을 통해 민방위훈련 안내 라디오방송 송출(대피소 및 건물 내·외부)
- 영화관·극장 등의 경우 훈련시간을 고려하여 상영시간 사전 조치

□ 훈련개요

- (훈련목적) 전시 군 작전(지원) 차량 이동로 및 응급·구조차량 등의 비상차로 확보

- (훈련대상)

- 운행중인 모든 차량 내 운전자 및 동승자
 - ※ 고속도로, 자동차 전용도로, 공항도로 등은 제외

□ 훈련방법

- 훈련내용

- 훈련 공습경보 발령 시 경찰 책임하에 주요도로 및 교차로 신호등 적색 점멸
- 운행 중인 차량이 서행하여 도로 우측(갓길)에 정차하도록 통제(15분간)
- 운행중인 모든 차량은 도로 우측에 정차 후 시동을 끄고 민방위 훈련 안내 라디오 방송 청취
 - ※ 긴급차량 실제 운행 훈련 병행 실시(차량 이동통제로 확보된 비상차로 이용)

- 기타

- 주요도로 및 교차로 교통통제 경찰력 배치
- 이면도로에서 주요도로 진입 차량 통제(모범운전자회, 공무원 및 민방위 대원 배치)
- 응급환자 등 위급상황 발생 시 경찰·소방 선두차량 안내하에 통행할 수 있도록 협조

붙임 5

긴급차량 실제운영 훈련

※ 2023년 화재현장 골든타임 확보 종합대책 內 소방차 길 터주기 시민참여훈련 연계

□ 훈련구역

- 소방서별 1개 주요도로 및 구간 선정
- 왕복 4차선 이상 상습 정체구간 도로 위주 훈련 실시

□ 훈련내용

- 소방재난본부 주관, 경찰 협조하에 구급·복구(전기, 수도, 가스) 차량 등 합동훈련 실시
- 차량 이동통제 훈련과 동시 진행
- 비상차량단은 비상차로에서 게양용 민방위기를 걸고 운행
- 이동 중에 비상경보음을 실시하여 안전사고 예방
- 경찰 교통차량이 이동속도 및 차량통제 주도

※ 차간 간격은 20m, 이동속도는 시속 40km 이내

< 비상차량단 운행 예시 >

① 경찰차량		② 소방차량		③ 복구차량		④ 경찰차량	
선두 차량	교통통제	펌프차	구급차	전기 복구차	수도 복구차	후미 차량	교통통제

※ 경찰(선두) 및 소방차량은 필수 운행하며, 복구차량은 여건에 따라 자율 운행

□ 기타

- 안전사고 예방을 위해 경찰 책임하에 차량통제 철저
- 응급환자 등 위급상황 발생 시 훈련 차량보다 우선 운행

□ **훈련대상**

○ 자치구 단위 전시 군·경 합동검문소 등 교통통제소 운영지역

- * 군 작전계획에 따라 작전로 확보통제를 위해 작전로상에 위치한 주요검문소 운영
- * 경찰치안계획에 따라 주요검문소 상에 군·경찰 합동교통통제소 운영

□ **훈련방법**

○ 긴급차량 비상차로 확보훈련과 연계하여 전시 교통통제소(교량 등) 주요 지점에 군·경 합동검문소 운영

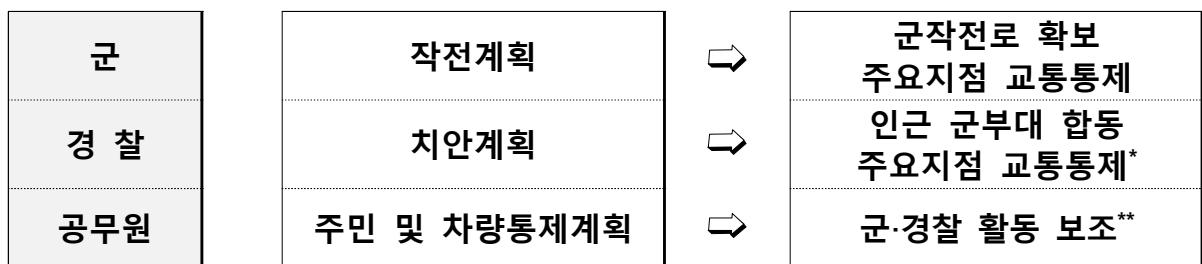
- * 군·경찰 전시계획에 명시된 합동 교통통제소 점령, 바리케이드 등 설치, 차량 통제해제 후 훈련종료
- * 서울지역은 한강교량 통제소 운영 등 한강교량 전면 통제

○ 긴급차량 이동시 우선 통과할 수 있도록 교통통제 실시

- * 훈련목적에 맞게 통제소는 신속적으로 운영, 교통통제의 실질적 가동에 중점, 훈련결과 나타난 문제점은 향후 비상대비계획에 반영

○ 군·경찰·공무원의 역할분담으로 효율적인 교통통제훈련 시행

□ **기관별 임무**



* 민방위대는 군·경찰을 지원, 골목통제 및 주민계도 임무 수행

□ **훈련간 조치사항**

- 군·경찰 비상대비계획에 의한 각급 통제소 실질적 가동
- 군·경찰의 전시 임무에 맞게 전 지역 교통통제

□ **훈련개요**

○ **(훈련목적) 민방위훈련 시 민방위대원의 실제 임무 수행을 통한 실전 대응능력 습득**

○ **(훈련대상)**

- 지역·직장 민방위대원 및 대장, 기술지원대원 등

※ 지역별 교육·훈련 계획에 따라 적정인원 산정 및 동원

□ **훈련내용**

○ 자치구 및 사업주 주관, 민방위 대장·대원 실제 임무 수행 훈련·교육 실시

※ 지자체 실정·여건에 따라 읍·면·동별 교육 가능

○ 훈련 전 민방위대원 집합(13:00)하여 사전교육 실시 및 임무별 훈련장소 배치

○ 전국 동시 대피훈련 시(14:00~14:20) 임무 수행 실제 훈련 실시

○ 훈련 종료 후(14:20 ~ 15:00) 비상시 행동요령 및 응급처치법 등 민방위교육 별도 실시

단계	시간	민방위대원 교육·훈련 내용	
1	훈련 前	13:00~13:40	임무 편성·부여, 장비 배부 및 사용법 안내, 주민대피유도 요령 교육*
	13:40~14:00	민방위대원 임무별 훈련장소 배치	
2	훈련 中	14:00~14:20	주민대피유도, 주민·차량 이동통제 등 임무 수행
3	훈련 後	14:20~15:00	핵 공격 등 공습경보 발령 시 민방위대원 행동요령 및 응급처치법 교육

※ 생활안전강사 등의 부족으로 훈련 후 교육이 어려운 경우 안전한 tv에서 각 지역·사업장에 맞는 민방위대원 교육 영상 시청

□ **기타**

○ 훈련에 참여한 민방위대원은 당해연도 민방위교육을 이수한 것으로 인정(교육 종료 후(15:00~) 이수증 교부)

○ 소방관, 전문교육강사 등 전문가 사전 확보

○ 교육에 필요한 장비를 확보하여 실습 중심 교육 실시

※ 훈련기관 및 임무, 여건에 맞게 변경하여 실시

□ 개요

- **(교육대상)** 참여 민방위대원, 공무원, 자율봉사단 등
- 경찰에서 차량통제 교육 병행 실시 가능

□ 교육내용

- 훈련 목적, 시간 계획, 배치장소
- 소속 분대 및 임무
- 대피유도 요령(건물, 도로)
- 대피소 찾기, 경보시 행동요령
- 안전사고예방 유의사항 및 안전사고 발생 시 연락체계
- 분대별 임무 수행 및 장비 사용법
- 차량통제 시, 차내에서 운전자 및 동승자 라디오 방송 청취 계도
※ 안내를 위해 해당 지역 라디오 주파수(FM 97.3hz) 사전 숙지
- 지원 장비.물자 등 반납 방법(장소, 시간)
- 교육 시간 인정 절차
- 안내요원의 지시에 불응시에도 절대 직접적인 접촉 금지(민원야기)

※ 훈련기관 및 임무, 여건에 맞게 변경하여 실시

□ 훈련 전

- 훈련 안내요원증(참고 16) 휴대
- 메가폰(호각), 신호봉, 통제깃발 등 휴대
- 유도구간, 위치, 개인 임무 숙지
- 사전에 책임구역에 도착하여 훈련 준비 및 유도 활동 실시
- 엘리베이터를 사용할 수 없도록 정지

□ 공습경보 발령시(14:00, 주민대피)

- 경보발령 즉시 주변 주민에게 경보내용 전파
- 많은 사람들이 일시에 출구(계단)로 몰릴 수 있으므로 안내요원은 호각, 신호봉 등으로 대피자들을 통제하여 질서 있게 대피 유도
- 계단 또는 경사로로 대피할 수 있도록 유도(승강기 사용 금지)
- 주민이 흥분하거나 대피를 거부할 시, 당사자를 진정시키고 대피할 수 있도록 훈련 취지 안내 및 훈련 책임자에게 연락
- 대피 지시를 들을 수 있도록 가급적 조용히 대피
- 안전사고 발생 시 즉시 소방·경찰 및 훈련 책임자에게 연락
- 각 층 안내요원은 계단으로 오는 대피자가 없을 때까지 대기하며, 담당구역의 주민대피가 완료되면 ① 해당 층 내 안내요원끼리 소통, ② 담당구역 내 잔류자 확인, ③ 해당 층 책임자가 훈련 책임자에게 최종보고 후 안내요원도 대피장소로 이동

□ 경보 해제시

- 지원 장비·물자 등 반납

○ 훈련유도 시 발생한 문제점 및 개선사항 보고

□ 교육과목

과 목	교육 내용
필 수	<ul style="list-style-type: none"> · 비상시 국민행동요령 · 심폐소생술(인공호흡, 자동제세동기 사용법) 등 응급처치 <ul style="list-style-type: none"> ○ 훈련 준비 <ul style="list-style-type: none"> - 훈련 대상자 수에 적합한 교육용 모형(애니), 연습용 자동제세동기 확보 - 소방관, 전문교육강사 등 전문가 사전 확보 ○ 훈련 절차: 전문가의 시범 → 실습훈련 실시 · 민방위 대피소 찾기, 경보발령 및 평시 대비 요령
선 택	<ul style="list-style-type: none"> · 핵 공격 시 국민행동요령(가정 내 밀폐요령) · 화생방 방호요령 방독면 착용법 · 테러 발생 시 행동요령 등

※ 필수 교육 및 해당 지역 및 기관 특성에 맞는 교육 선택하여 실시

□ 강사운영

- 소방서(구조구급대원), 대한적십자사(응급처치강사), 서울시에서 위촉한 민방위 강사, 인근 군부대(화학부대원) 등 협조

□ 비상대피계획 점검시 확인사항

1. 양적 확보위주 탈피, 비상시 실제 활용 가능한 시설 확보
2. 특정지역 편중 없이 지역별로 적절하게 안배
3. 대피소 부족지역은 인근 지자체 대피소 활용, 계획에 반영
4. 대피소 부족지역의 경우, 자체은폐가능 지역 조사 및 지정
5. 권역별 확보현황, 시설별 수용인원, 주민 대피유도 및 홍보계획, 대피소 내 국민행동요령 및 안내 계획을 포함
6. 지자체 여건에 따라 위기상황 발생 시 단계별 조치사항과 연계 수립
 - ※ 주민대피 유도, 시설 개방 및 운영 요원 배치 등
7. 대피소별로 도보 5분 이내 실제 대피 가능한 주민 현황 파악
 - ※ 장애인, 노약자 등 자력 대피 불가능한 주민 현황 파악
8. 대피소별 동선, 시설내부 유도 동선, 현황(비치비품, 수용인원 등) 작성하여 실제 대피시 혼선 방지
9. 대피요원에 대한 교육 계획 및 국민홍보 계획 방안 강구
10. 군부대 및 유관기관 간 협조체계 구축
 - 비상연락망 구축, 경보시설 관리 등 상시 점검·유지
11. 대피소 확보 부족지역은 「민방위기본법 제15조 제2항」에 따른 “민방위 준비명령” 대상 시설을 목록화

□ 훈련 전

- 훈련기관-소방-의료기관 등 관계기관 핫라인 등 협조체계 구축
 - 응급의료팀* 배치(훈련참가자들에게 장소 공유) 등 사전 협의
 - * 구급차, 응급구조사 또는 간호사 및 응급의료 장비 등
- 대피유도를 위한 안내요원 배치, 대피동선 및 출입구 분산 등 사고 예방 대책 마련
- 안내요원 중 안전책임자 지정, 사고 시 관계기관 연락 담당
- 대피로 및 대피소를 사전점검하여 위험요소 제거
 - 대피로에 계단, 급경사 통로, 좁은 출입구 등 위험 요소 발견 시 추가 안내요원 배치
- 훈련 참여자 규모 및 특성에 맞는 보험 가입(권고사항)
- 자치구 훈련 실시계획 수립 시 안전관리 계획 별도 수립 제출(붙임14)

□ 훈련 중

- 안전사고 발생 시 의료·안전 담당 요원을 통해 신속한 응급조치 및 후송 실시
- 안내요원의 지시에 불응하더라도 불필요한 신체접촉 지양
- 사고 발생 즉시 유관기관(소방, 시·도)과 행정안전부(민방위과)로 보고

□ 훈련 후

- 사고 발생 여부 등 서울시 보고(시는 행정안전부 보고)

점검 항목	평가		배점
	○	×	
1. 훈련계획의 적절성 * 세부점수 가능			
○ 적 공습 대비 주민대피 훈련 여부 * 학생대상 공습 대비 대피훈련, 대학교 훈련 참여유도, 민간 다중이용시설 훈련 참여 유도 등			/5
○ 차량 이동통제 훈련 여부 * 긴급차량 실제 운행 훈련 실시 등			/5
○ 군·경 합동 교통통제소 설치훈련 여부			/5
○ 민방위대원 동원 훈련 및 교육			/5
2. 훈련 홍보			
○ 대피유도요원 및 훈련 참여자 임무수행내용 이해 여부 * 안내자료 배부, 훈련 사전설명 등			/5
○ 훈련 홍보·캠페인 실시 여부 * 지역방송, 신문, 자체홈페이지, 마을앰프방송, SNS홍보, 블로그, 전단지 등 * 7개이상 10점, 4~6개 7점, 2~3개 5점, 1개 3점, 0개 0점			/10
○ 훈련 안내방송 실시 여부 * 방송계획 및 방송횟수 확인(횟수당 1점, 5회이상 5점)			/5
3. 훈련참여 실태 * 세부점수 가능			
○ 주민·대원의 훈련 참여분위기 조성 여부 * 훈련참여 안내(대원은 통지서 배부), 훈련 복장착용 등			/5
○ 지역 자원봉사단체 등 참여 여부 * 지원민방위대, 새마을지회, 해병전우회, 자율방재단 등			/5
○ 기관장 훈련참여 여부 * 훈련 참여시 10점(부기관장 참여 포함), 미참여 0점			/10
4. 안전교육 실시			
○ 안전사고 예방계획 수립 및 실제교육 여부 * 현장에서 안전교육을 미실시할 경우(0점)			/5
○ 대피장소에서 생활안전교육 실시(시범대피소) / 민방위 훈련 안내 라디오 방송 청취(일반대피소)			/10
5. 주민·대원의 역할 여부 * 세부점수 가능			
○ 신속·안전 대피유도 가능하도록 유도요원 지정·운용 여부 * 민방위대원 운영계획 확인(자체훈련계획에 포함되어 있는 경우 인정)			/10
○ 대피유도요원 임무 및 장비 구비 여부 * 민방위복, 조끼, 근무복, 호루라기, 확성기, 교통신호봉 등			/5
○ 주민대피계획(대피소 현황 및 대피경로 등) 수립 여부			/10
평가 결과			/100 ()
100~91점, “매우우수”	90점~81점, “우수”		
80점~61점, “보통”	60점~41점, “미흡”		
40점 이하, “매우미흡”	훈련 미실시시, “미실시”		

민방공 대피훈련 계획(실적)

(중 구)

□ 훈련 동원계획(실적)

※ **엑셀파일 제출**

훈련일자	계(명)	민방위대		자원봉사단체	경찰	소방	군인	공무원	기타	비고
		교육	자원							
계										
중 구										

※ 민방위대원 (교육)은 교육대체자, (자원)은 민방위대장 등 교육미대체자 인원, 공무원은 대피유도 및 교통통제, 각급 통제소 배치 등 훈련현장 활동 인원임

□ 직원 훈련 참여계획(실적)

※ **엑셀파일 제출**

연번	구 분	현원	상황실·점검반		대피유도·교통통제		단순대피	
			인원	현원대비	인원	현원대비	인원	현원대비
계		명	명	%	명	%	명	%
1	중 구							
2								
3								

※ 훈련동원 계획(실적)의 공무원 숫자와 일치할 것

□ 홍보 계획(실적)

※ **엑셀파일 제출**

구분	계	SNS 게시 (회)	민방위 가로기 (개)	홈페이 지 게시 (회)	스마트폰 어플 게시 (회)	지역· 자체 소식지 (회)	현수막 (개)	입간판 게시판 (개)	교육원 교육전 홍보 횃수 (회)	포스터 리플릿 제작 (매)
계										
중 구										

구분	계	TV (회)	신문 (회)	라디오 (회)	유선 방송 (회)	전광판 (개소)	생활 정보 소식지 (회)	반상회 (회)	앰프 방송 (회)	지하철· 버스 홍보방송 (회)	기타
계											
중 구											

□ 시·군·구 지자체장 참여 시범훈련 추진계획(실적) ※ 엑셀파일 제출

시군구	훈련내용	훈련 장소 (건물명, 주소)	참여 계획(실적)						
			군	경찰	소방	공무원	민방위대원	주민	기타
중 구			○○			○○	○○	○○	○○

※ 시·군·구별 각 최소 1개소 이상 선정, 언론기관에 배포 예정으로 정확히 작성

□ 읍·면·동장 현장지휘 등 활동 계획(실적) ※ 엑셀파일 제출

연번	기관명	직책	성명	참여 여부	활동내용/불참사유
계	(중구)			명	
1	○○동	동장		○(참여)	
2				×(불참)	

※ 읍·면·동 작성 → 시·군·구 합산 → 시·도 취합하여 훈련 계획(실적) 행안부에 일괄 제출

□ 읍·면·동 시범대피소 운영 계획(실적) ※ 엑셀파일 제출

시군구	시군구 내 총 읍면동 수	시군구 내 강사 활용 교육 실시 읍면동 수	참여 인력 계획(실적)						
			군	경찰	소방	공무원	민방위대원	주민	기타
중 구			○○			○○	○○	○○	○○

※ 읍·면·동 작성 → 시·군·구 합산 → 시·도 취합하여 훈련 계획(실적) 행안부에 일괄 제출

□ 긴급차량 실제운영 훈련 계획(실적)

구분	훈련 지역	참여 장비					
		군 차량	경찰차	소방차	구급차	복구차	○○차
중 구	○○~○○일대(약 ○○km)	대	대	대	대	대	대

□ 군·경 합동 교통통제소 설치 훈련 계획(실적)

구분	총 개소수	훈련 장소		참여인력		참여장비	
중 구	○ 개소	○○지역	○○지역				

□ **훈련 안전관리계획 (훈련 실시계획 제출 시 별첨)**

※ 읍·면·동 작성, 시·군·구에서 취합하여 「○○시·군·구 안전관리계획.hwp」 파일 시·도에 제출

※ 시도에서 각 시·군·구의 한글(hwp) 파일을 하나의 압축파일로 묶어서 행안부에 제출

(압축파일 명: 제414차 민방위훈련 ○○시·도 안전관리계획.zip)

○ **훈련 안전책임자**(공무원, 민방위대원(장) 등 안내요원 중 지정)

- 총괄 책임자: (성명, 전화번호)

- 위치별 안전 담당 요원

위치	책임자(직책)	전화번호	임무(예시)
○○사거리	홍길동(공무원)		관계기관 연락
○○대피소	김○○(민방위대장)		응급조치·후송
○○대피소	백두산(공무원)		사고 현장 통제

○ **대피로 및 대피소 위험요소 사전점검 일정**

- (점검 장소, 일시): 예상 위험요소 및 조치계획

-

○ **사고 발생 시 조치계획 및 연락체계**

발생유형(예시)	조치계획	연락기관	전화번호
화재		소방	
넘어짐		생활안전과	

○ **훈련 안내요원 사전 안전교육 계획**

- 인원 / 장소:

- 교육내용:

○ **사고 발생 시 언론 대응 계획**

□ 훈련 결과

가. 총 평

나. 훈련성과

<잘된 점>

<미흡한 점>

<개선사항>

다. 기타(훈련개선방안, 수범사례 등)

※ 사진(훈련장면 등)

□ 안전사고 발생 보고 (안전사고 발생 시에만 보고)

※ 사고 발생 시 안전관리계획에 따른 조치 및 시·도에 보고(시·도에서 행정안전부에 보고)

1. 사고개요

- 일 시 : 2023. 0. 00(○요일) 00:00
- 장 소 : * 위치 등 세부장소 표기
- 원인(경위) : * 6하원칙에 의거 상세히 작성
- 피해상황
 - 인명피해 : (사망) 명, (부상) 명
 - 재산피해 :

2. 사고내용(경위)

-
-

3. 조치사항(환자, 현장)

- 환자 조치사항
 - (환자상태 포함)
- 현장 조치사항

4. 보험가입 여부 및 배상계획

-
-

5. 향후 조치계획

-
-



1. 홍보현수막 및 입간판(안)
2. 훈련안내 영상 및 카드뉴스·배너
3. 훈련안내 포스터 및 리플릿
4. 민방위 훈련 홍보영상 안내
5. 학생용 비상시 국민행동요령 교육 영상 안내
6. 「안전디딤돌」이용 대피소 위치 안내
7. 아파트, 주상복합시설, 사업장용 훈련 안내문
8. KBS 라디오 실황방송 계획(안)
9. 훈련 공습경보 시 라디오 방송 안내
10. 훈련 경계경보 시 라디오 방송 안내
11. 훈련 경보해제 시 라디오 방송 안내
12. 앰프 사전 안내방송(안)
13. 경보단말·라디오 사전 안내방송(안)
14. 지하철·열차 차내 안내방송(안)
15. KBS 라디오 실황방송 청취 주파수
16. 훈련 안내요원증(임무카드) 양식

참고 1

홍보현수막 및 입간판(안)

- ◇ 게시 주체 : 관공서, 공공기관, 공공조합 등(전 기관) 등
- ◇ 게시 장소 : 주요 도로변, 상가, 시장, 역, 터미널 등 다중집합장소
 - ※ 글자모양, 색상, 규격 등은 설치장소 및 실정에 맞게 제작·설치
 - ※ 대형마트 등 다중이용시설 현수막 게시 협조 요청 (공문 발송)

□ 가로 현수막(안)

	<p>스스로를 지키는 생존훈련 공습대비 민방공 대피훈련 2023. 5. 16(월), 14:00~14:20, 중구</p>	
---	---	---

□ 세로 현수막, 입간판(안)

	
2023. 5.16(화) 14:00~14:20	
공습대비 민방공 대피훈련	스스로를 지키는 생존훈련
중 구	

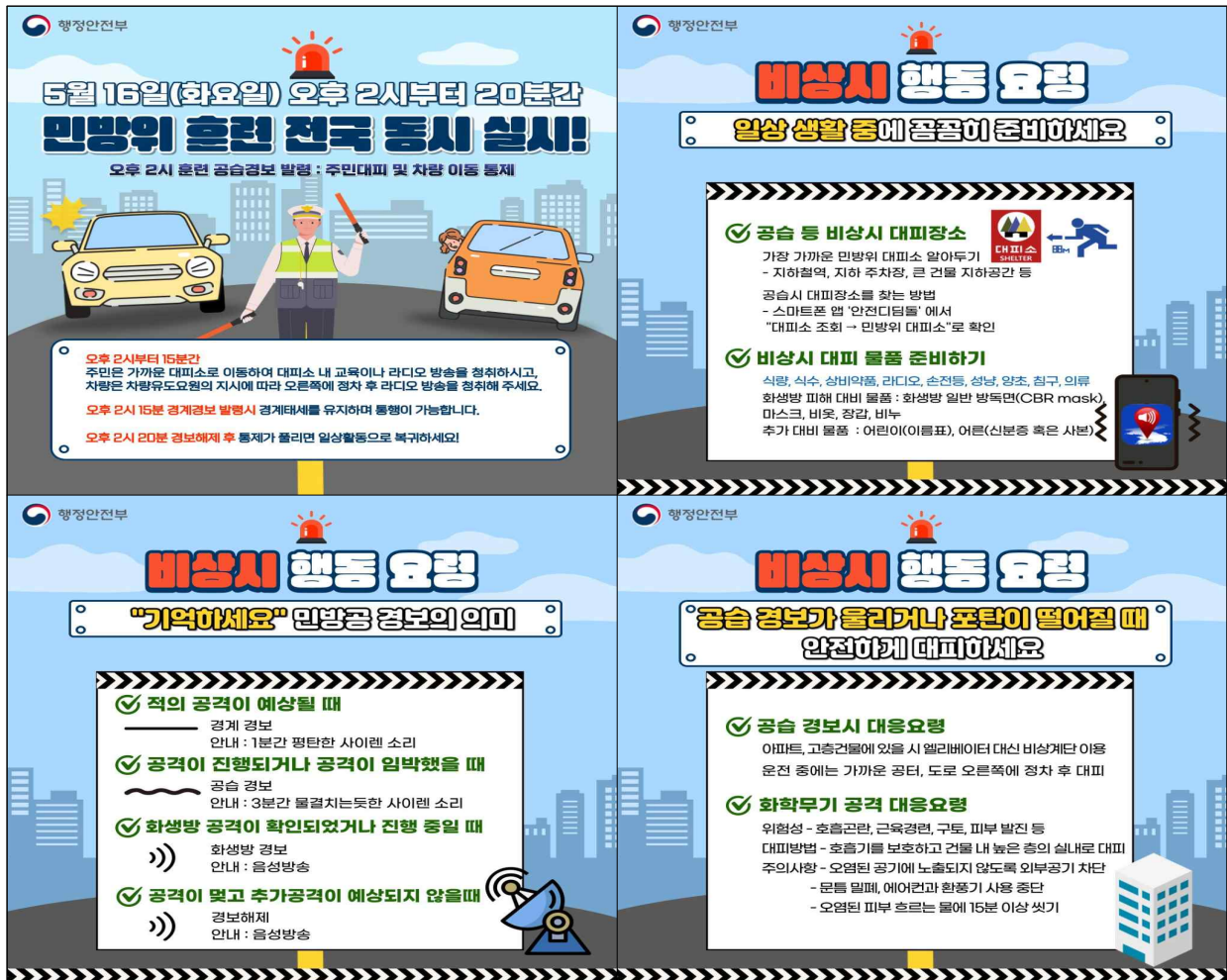
참고 2

훈련안내 영상 및 카드뉴스 · 배너(제작중)

□ 훈련안내 영상



□ 카드뉴스 및 배너



□ 훈련안내 영상

행정안전부

민방위

5월16일(화요일) 오후 2시부터 20분간 민방위 훈련 전국 동시 실시!

오후 2시 훈련 공습경보 발령 - 주민대피 및 차량 이동 통제

대피소 SHELTER 应急避难场所 待避所

BBM

-  오후 2시부터 15분간 주민은 가까운 대피소로 이동하여 대피소 내 교육이나 라디오 방송(97.3 MHz)을 청취하시고,
-  차량은 차량유도요원의 지시에 따라 도로 오른쪽에 정차 후 라디오 방송(97.3 MHz)을 청취해주세요!
-  주민과 차량은 오후 2시15분 경계경보 발령시 경계태세를 유지하며 통행이 가능합니다!

오후 2시20분 경보해제 후 통제가 풀리면
일상활동으로 복귀하세요!

참고 4

민방위 훈련 홍보영상 안내

※ 영상게시 : 라이브 서울(<https://tv.seoul.go.kr/main.do>) - 민방공 대피훈련 검색

훈련 교육용 영상(9'30")



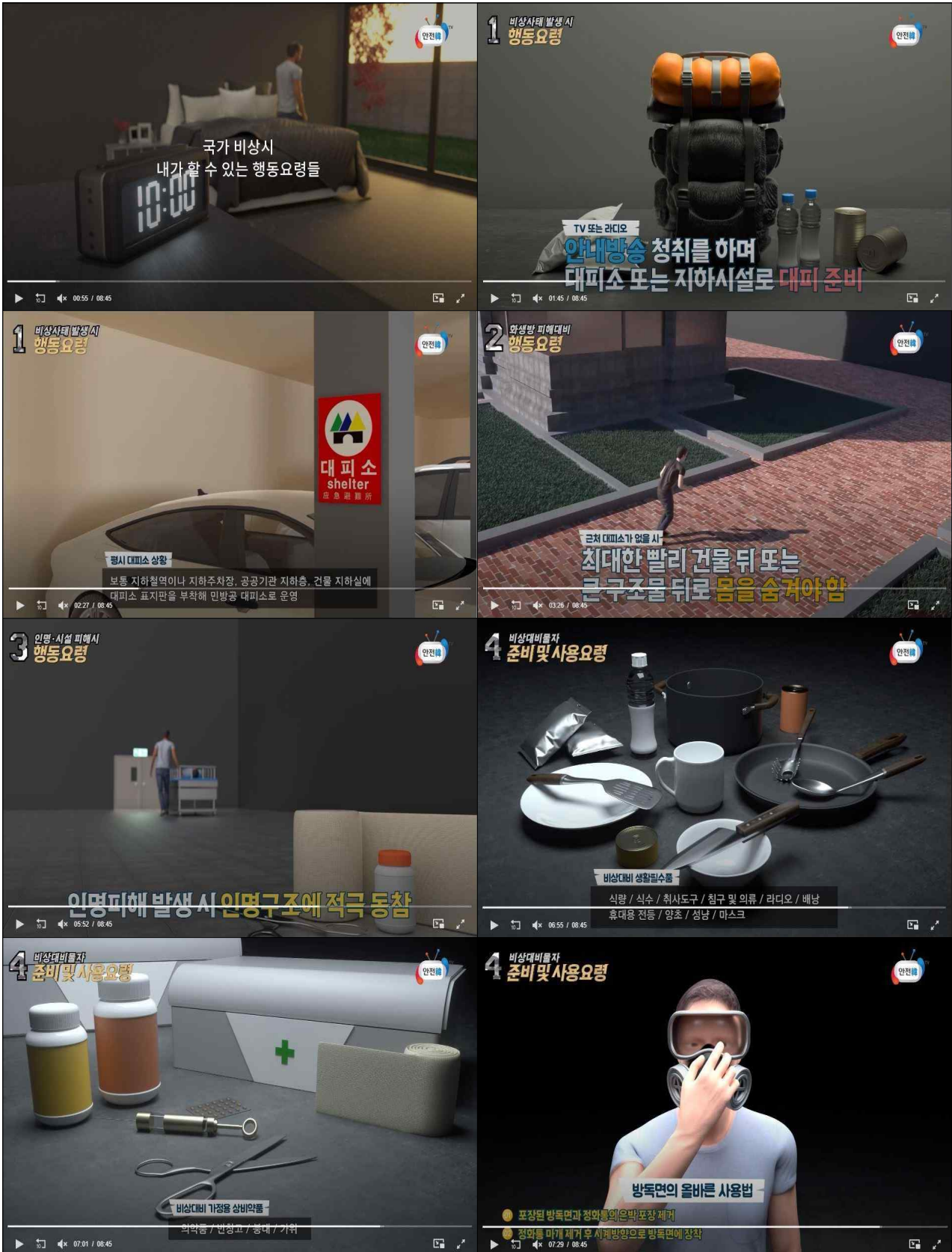
훈련 홍보용 영상(20")



참고 5

학생용 비상시 국민행동요령 영상

※ 영상계시: 안전한TV(외부망 www.safetv.go.kr) - 재난안전홍보 - 국가 비상 발생시 소중한 가족을 위해 알아야 할 비상사태 대비책(08분45초)



참고 6

「안전디딤돌」 이용 대피소 위치 안내

□ 앱 설치 및 환경 설정 방법

- 앱 명칭 : 안전디딤돌(내국인용) / Emergency Ready App(외국인용)
- 앱 스토어(구글 Play Store(안드로이드폰), iOS App Store(아이폰))를 통해 설치
- ※ 이용자의 현재위치 주변 대피소를 찾을 때는 '위치조회 권한 허용' 필수



안전디딤돌 설치



대피소 조회



지역선택



대피소 확인

5월 민방위 훈련 실시 안내

1. 일시: 5.16.(화) 14:00 ~14:20
2. 내용
 - 공습경보 발령(14:00~14:03)
 - 주민대피 및 차량통제(14:00~14:15)
 - 통제해제(14:15)
3. 경보발령 시 주민행동요령
 - 가까운 대피소로 이동, 라디오(97.3MHz) 청취
 - ※ 훈련 전 스마트폰 앱 '안전디딤돌' 에서 "대피소 조회
→ 민방위 대피소"로 확인
 - 노약자 등 대피가 어려운 분들은 자택(자리)에서 라디오(97.3MHz)를 청취
 - ※ 본 내용은 훈련용으로 실제상황 시 주위 분들의 도움을 받아 지하대피소로 이동
 - 14:15분까지 차량이 통제되오니 차량운행 예정시 참고하여 주시기 바랍니다.
4. 아래 QR코드에 접속하시면 비상시 국민행동요령을 확인할 수 있습니다.



중 구 청

참고 8

KBS 라디오 실황방송 계획(안)

※ 세부 방송내용은 추후 변경 가능

2023. 5. 16.

구 분	시 간			내 용	비 고
	부 터	까 지	소 요		
훈련 공습 경보 (15분)	14:00분0초	14:02분20초	2분20초	공습경보발령, 훈련실시 및 대피안내 주민·차량 이동통제 알림	중앙민방위 경보통제센터
	14:02분20초	14:05분55초	3분35초	훈련 주요내용 안내	중앙민방위 경보통제센터(녹음)
	14:05분55초	14:10분00초	4분05초	훈련 중요성	행정안전부, 전문가
	14:10분00초	14:15분00초	5분00초	비상시 국민 행동요령	행정안전부, 전문가
훈련 경계 경보 (4분)	14:15분00초	14:16분10초	1분10초	경계경보발령, 주민·차량 이동통제해제 알림	중앙민방위 경보통제센터(녹음)
	14:16분10초	14:17분50초	1분40초	국가안보의 중요성	전문가
	14:17분50초	14:19분00초	1분10초	대국민 당부말씀	행정안전부
해제 (1분)	14:19분00초	14:19분40초	40초	훈련경보 해제	중앙민방위 경보통제센터(녹음)
	14:19분40초	14:20분00초	20초	방송 종료	아나운서

<공습경보발령>

공습경보 사이렌 음 -

- 훈련상황, 훈련상황!
- 국민 여러분!
여기는 행정안전부 중앙민방위경보통제센터입니다.
현재시간 14시부터 우리나라 전역에 훈련 공습경보를 발령합니다.
이 방송은 훈련 상황입니다.
현재시간 14시부터 우리나라 전역에 훈련 공습경보를 발령합니다.
본 훈련은 14시부터 20분간 실시됩니다.
- 국민 여러분께서는 즉시 가까운 대피소로 안전하게 대피하시고
라디오 방송을 들으면서 비상시 국민행동요령을 숙지하여 주시기 바랍니다.
15분간 주민대피와 차량 이동이 통제되오니 통제에 따라 주시기 바랍니다.
- 국민 여러분께서는 대피소로 신속하고 질서 있게 대피하시기 바랍니다.
극장, 운동장, 터미널, 백화점 등 사람이 많이 모인 곳에서는 영업을 중단하고
손님을 안전하게 대피시켜 주시기 바랍니다.
- 운행 중인 자동차는 경찰 등 안내요원의 지시에 따라 도로 우측에 정차하여 라디오
방송을 청취하시다가
오후 2시 15분 경계경보 발령 후 안내요원의 지시에 따라 차량을 운행하시기 바랍니다.
- 민방위대장 및 대원, 자원봉사단 등 안내요원은 모든 국민이 인근 대피소로
대피할 수 있도록 안내해 주시기 바랍니다.
- 대피소에서는 질서를 지키고, 계속 라디오 방송을 청취하여 비상시 국민행동요령을
숙지하여 주시기 바랍니다.
- 이 방송은 훈련 상황입니다.
- 국민 여러분께서는 실제상황을 가상하여 신속하고 질서 있게 훈련에 임해주시기
바랍니다.
- 이상 행정안전부 중앙민방위경보통제센터에서 알려드렸습니다.

경계경보 사이렌 음 -

- 국민 여러분!

여기는 행정안전부 중앙민방위경보통제센터입니다.

- 훈련 경계경보를 발령합니다.

- 현재시간 14시15분 부로 우리나라 전역에 훈련 경계경보를 발령합니다.

이 방송은 훈련 상황입니다.

- 다시 한번 말씀드립니다.

우리나라 전역에 발령했던 훈련공습경보를

훈련경계경보로 바꾸어 발령합니다.

- 현 시간부로 차량 및 주민 이동통제를 해제합니다.

- 다시 한번 말씀드립니다.

현 시간부로 차량 및 주민 이동통제를 해제합니다.

- 경찰 등 안내요원의 지시에 따라 도로에 정차한 차량들은

차량을 안전하게 운행하여 주시기 바랍니다.

- 이상 행정안전부 중앙민방위경보통제센터에서 알려드렸습니다.

○ 국민 여러분!

여기는 행정안전부 중앙민방위경보통제센터입니다

○ 현재시각 우리나라 전역에 발령했던 훈련경보를 해제합니다.

○ 훈련경보를 해제합니다.

○ 국민 여러분께서는 일상으로 돌아가시기 바랍니다.

○ 국민 여러분!

여기는 행정안전부 중앙민방위경보통제센터입니다

○ 현재시간 우리나라 전역에 발령했던 훈련경보를 해제합니다.

○ 훈련경보를 해제합니다.

○ 국민 여러분께서는 일상으로 돌아가시기 바랍니다.

○ 이상 행정안전부 중앙민방위경보통제센터에서 알려 드립니다.

(공통, 아파트, 마을, 기업체, 직장단위용)

《 아파트·마을지역·다중이용시설 안내방송 》

□ 5.15 ~ 16 / 3회(훈련 전날 19시, 훈련 당일 10시, 13시) 이상

- 주민(직원) 여러분! 안녕하십니까? 관리사무소(사무실)에서 안내 말씀드리겠습니다.
- 오는 5월 16일(오늘) 오후 2시부터 20분간 민방위 훈련을 실시합니다.
- 이번 훈련은 전 국민이 실제로 대피소로 대피해보고, 차량이동을 통제하는 경험을 통하여 적 공습상황 발생 시 효과적으로 대처하기 위한 훈련입니다.
- 공습경보 사이렌이 울리면 15분간 전국적으로 주민대피와 차량이동이 통제됩니다.
- 훈련공습경보가 발령되면 주민 여러분께서는 놀라지 마시고 가까운 민방위 대피소로 대피해 주시고, 그 이후에는 라디오(97.3MHz)를 청취하시면서 비상시 국민행동요령을 익히시기 바랍니다.
- 노약자 등 대피가 어려운 분들은 자택(자리)에서 라디오(97.3MHz)를 청취하시면서 비상시 국민행동요령을 익히시기 바랍니다.
- 또한, 차량통제와 병행하여 긴급차량 실제운행 훈련을 실시할 예정이오니 긴급차량이 통행할 수 있도록 안내요원의 지시에 협조하여 주시기 바랍니다.
- 다시 한번 알려드립니다.

(위 내용 반복)

《 기업체·직장 안내방송 》

□ 5.15 ~ 16 / 3회(훈련 전날 19시, 훈련 당일 10시, 13시) 이상

- 사원(직원) 여러분! 안녕하십니까? ○○○과에서 안내 말씀드리겠습니다.
(이하 동일)

《 경보단말 안내방송 》

□ 5.15 / 2회(훈련 전일 14시, 17시)

○ 주민 여러분! 안녕하십니까?

○○ 시도 경보통제소에서 안내 말씀 드리겠습니다.

○ 내일 오후 2시부터 20분간 민방위 훈련을 실시합니다.

○ 훈련공습경보가 발령되면 15분간 주민대피와 차량이동이 통제됩니다
주민 여러분께서는 놀라지 마시고가까운 민방위 대피소로 대피해 주시고, 그 이후에는 라디오(97.3MHz)를
청취하시면서 비상시 국민행동요령을 익히시기 바랍니다.○ 또한, 차량통제와 병행하여 긴급차량 실제운행 훈련을 실시할 예정이오니
긴급차량이 통행할 수 있도록 적극 협조하여 주시기 바랍니다.

○ 내일 5월 16일(화) 실시되는 훈련에 적극적인 참여를 부탁드립니다.

○ 다시 한번 알려드립니다.

*(위 내용 반복)***《 라디오 안내방송 》**

□ 5.9. ~ 5.16

(이하 동일)

- 안 내 방 송 -**□ 5.8 ~ 16 / 1일 3회 이상**

- 승객 여러분! 안녕하십니까? ○○지하철(철도)공사에서 알려 드립니다.
- 오는 5월 16일(오늘) 오후 2시부터 20분간
민방위 훈련을 실시합니다.
- 훈련경보 발령과 동시에 15분간 주민대피와 차량이동이 통제됩니다
- 지하철·열차는 정상 운행하지만 역에 하차하실 경우 외부로 이동이 통제되오니 이점 착오 없으시기 바랍니다.
- 다시 한번 알려드립니다.
(위 내용 반복)

□ 훈련경보 발령시 방송

- 승객 여러분께 알려드립니다.
- 지금 민방위 훈련경보가 발령되었습니다.
- 승객 여러분들께서는 당황하지 마시고, 본 방송을 청취하면서
비상시 국민행동요령을 숙지하여 주시기 바랍니다.
- 또한, 오후 2시부터 2시 15분간 주민과 차량 이동이 통제되오니 이점
유념하여 주시기 바랍니다
- 다시 한번 알려 드립니다.
(위 내용 반복)

- 사 전 자 막 방 송 안 내 -

- 행정안전부에서 알려드립니다.
- 5.16(오늘) 오후 2시 민방위 훈련을 실시합니다.
- 오후 2시부터 2시 15분간 주민과 차량 이동이 통제됩니다.
- 국민 여러분들께서는 당황하지 마시고, 대피소로 이동하여 라디오를
청취하여 주시기 바랍니다.

□ 서울, 경기: FM 97.3 MHz

- 춘천: FM 99.5 MHz
- 강릉: FM 98.9 MHz
- 원주: FM 97.1, 95.5 MHz
- 충주: FM 92.1 MHz
- 청주: FM 89.3 MHz
- 대전: FM 94.7 MHz
- 전주: FM 96.9 MHz
- 광주: FM 90.5 MHz
- 순천: FM 95.7 MHz
- 목포: FM 105.9 MHz
- 안동: FM 90.5 MHz
- 포항: FM 95.9 MHz
- 대구: FM 101.3 MHz
- 울산: FM 90.7 MHz
- 진주: FM 90.3 MHz
- 창원: FM 91.7 MHz
- 부산: FM 103.7 MHz
- 제주: FM 99.1, 95.3 MHz

[앞면]

○ ○

No. ○ ○ 읍 · 면 · 동 - ○ ○

소 속 : ○ ○ 읍 · 면 · 동

성 명 : ○ ○ ○

생년월일 : 0000년 00월 00일

위 사람은 민방위의 날 훈련 안내요원임을 증명함.

20 . . .

민방위마크 ○ ○ 읍 · 면 · 동장 직인

※ 본 증명서는 민방위의 날 훈련 안내요원임을 증명하는 신분증으로만 사용

※ 지역 훈련 안내요원은 읍·면·동(장) 또는 시·군·구(장)
직장 훈련 안내요원은 해당 기관장명으로 명시 및 직인

[뒷면]

○ ○

<ul style="list-style-type: none"> ○ 임무: 주민대피유도 및 차량통제 ○ 비상연락망 - 00 지구대 : - 00 소방서 : - 읍면동사무소 : - 민방위대장 : - 안전책임자: ○ 배치도 - 현 위치(근무위치) - 유도구간 표시 - 중요 지형지물 명기 등 ※ 관내 지도 활용 	<p style="text-align: center;">○ ○</p> <p>훈련 전</p> <ul style="list-style-type: none"> ○ 훈련 안내요원증 휴대 ○ 메가폰(호각), 신호봉, 통제깃발 등 휴대 ○ 유도구간, 위치, 개인 임무 숙지 ○ 13:40까지 책임구역에 도착하여 훈련 준비
	<p>훈련 공습경보 발령 시 (14:00)</p> <ul style="list-style-type: none"> ○ 경보발령 즉시 주변 주민에게 경보내용 전파 ○ 주민 이동 통제(14:00~14:15) <ul style="list-style-type: none"> - 인근 지정대피소로 대피유도 ○ 차량 통제(14:00~14:15) <ul style="list-style-type: none"> - 차량은 도로 우측에 정차 - 비상차로 1차선 필히 확보 - 최대한 도로 우측으로 대피함을 원칙, 도로 통제구간 내 운행차량은 도로 요건과 교통량을 감안하여 최대한 복열 정차 - 탑승자는 하차하지 않고 차내에서 라디오 방송을 청취하도록 계도 ※ 해당지역 라디오주파수: FM 97.3MHz ○ 주민 대피유도 후 안내요원 자신도 대피
	<p>훈련 경계경보 발령 시 (14:15)</p> <ul style="list-style-type: none"> ○ 경보발령 즉시 주변 주민에게 경보 내용 전파 ○ 대피주민에게 이동통제 해제 안내 ○ 도로 우측에 정차 중인 차량은 정상운행 안내
	<p>경보 해제 시 (14:20)</p> <ul style="list-style-type: none"> ○ 지원 장비·물자 등 반납 ○ 훈련유도에 따른 문제점 및 개선사항 보고