

**제2639호**  
**2019. 3. 6.**

발행인: 서울특별시 중구청장 서 양 호  
 편집인: 홍보 전 산 과 장 김 창 수  
 전화: 3396-4955  
 (http://www.junggu.seoul.kr)

선	기관의장
람	

# 구 보

● 고 시

제2019-20호 : 도로명주소 부여고시 ..... 2  
 제2019-21호 : 도로명주소 폐지고시 ..... 3  
 제2019-22호 : 지적기준점 성과고시 ..... 4  
 제2019-23호 : 건축선 변경 지정 고시 ..... 6

● 공 고

제2019-153호 : 2019년 서울특별시 중구 예산기준 재정공시 ..... 11

※ 구보게재를 의뢰한 각 부서에 알려드립니다.  
 구보의 게재내용은 중구청 홈페이지<<http://www.junggu.seoul.kr>(행정정보→구보/입법예고) 클  
 릿>에 게재되고 있으니 참고하시기 바랍니다.  
 ● 구보게재의뢰 TEL.(02)3396-4955 / FAX.(02)3396-9022/3  
 ● 구보는 매주 수요일 발행이며, 발행일 3일 전까지 접수되어야 합니다.  
 ※ 구보 게재일자가 문서 시행일이니, 참고하시기 바랍니다.  
 ※ 구보는 공문서의 효력을 가지며, 구 공무원은 반드시 읽어야 합니다.

공람											
----	--	--	--	--	--	--	--	--	--	--	--



고 시

● 서울특별시 중구 고시 제2019-20호

**도로명주소 부여고시**

우리 구 신축 건물 등에 대한 도로명주소 신규 부여 사항이 있어 「도로명주소법」 제18조제2항 및 같은 법 시행령 제24조제1항에 따라 새로 부여한 도로명주소를 다음과 같이 고시합니다.

2019년 3월 6일  
서울특별시 중구청장

○ 도로명주소

종전주소	도로명주소	도로명주소 고시일	도로명주소 부여기준
		도 로 명 고시일	도 로 명 부여기준
을지로4가 261-4 외 261필지	서울특별시 중구 을지로 170	2019.03.06.	을지로의 기초번호로 부여
		2010.05.26.	을지문덕 장군의 성을 인용한 도로명
광희동2가 233	서울특별시 중구 퇴계로64길 5-4	2019.03.06.	퇴계로64길의 기초번호로 부여
		2010.06.30.	퇴계로를 중심으로 일련번호 부여

※ 고시내용 및 기타 자세한 사항은 중구청 토지관리과(☎02-3396-5944)에 문의 또는 중구청 홈페이지([www.junggu.seoul.kr](http://www.junggu.seoul.kr)) 및 새주소 안내 홈페이지([www.juso.go.kr](http://www.juso.go.kr))에서 열람하시기 바랍니다.

○ 도로명주소 사용 및 공부상 주소전환

- 도로명주소 고시 후 『도로명주소법』 제19조제1항에 의거 공법관계에 있어서 주소로 사용됩니다.
- 공공기관에서 비치·관리하고 있는 각종 공부상 주소(소재지)는 해당기관에서 도로명주소로 변경합니다.

○ 도로명주소 변경 등

- 도로명 또는 건물번호의 변경은 『도로명주소법』 시행령 제7조의3 및 제9조에서 정한 절차에 따라 신청할 수 있습니다.
- 도로명은 『도로명주소법』 시행령 제7조제7항에 의거 당해 도로명이 고시된 날부터 3년이 지난 후에 변경할 수 있습니다.

○ 참고사항

- 공동주택의 경우 종전주소의 공동주택명, 동·호와 도로명주소의 상세주소는 공법관계의 각종 공부상 기재된 주소로 합니다.

● 서울특별시 중구 고시 제2019-21호

### 도로명주소 폐지고시

우리 구 도로명주소 폐지사항이 있어 「도로명주소법」 제18조제2항 및 같은 법 시행령 제25조제2항에 따라 폐지된 도로명주소를 다음과 같이 고시합니다.

2019년 3월 6일  
서울특별시 중구청장

○ 도로명주소

연번	도로명주소	지번주소	폐지일자	폐지사유
1	서울특별시 중구 난계로17길 58-7	서울특별시 중구 황학동 1930	2019.03.06.	건물말소
2	서울특별시 중구 퇴계로64길 5-6	서울특별시 중구 광희동2가 233	2019.03.06.	건물말소

※ 고시내용 및 기타 자세한 사항은 중구청 토지관리과(☎02-3396-5944)에 문의 또는 중구청 홈페이지([www.junggu.seoul.kr](http://www.junggu.seoul.kr)) 및 새주소 안내 홈페이지([www.juso.go.kr](http://www.juso.go.kr))에서 열람하시기 바랍니다.

○ 도로명주소 사용 및 공부상 주소전환

- 도로명주소는 「도로명주소법」 제19조 제1항에 의거 공법관계에서의 주소로 사용됩니다.
- 공공기관에서 비치·관리하고 있는 각종 공부상 주소(소재지)는 해당기관에서 도로명주소로 변경합니다.

○ 참고사항

- 금번 폐지된 도로명주소는 주소로서 사용할 수 없으며, 건물 신축 등이 발생하면 새로운 도로명주소가 부여됩니다.

● 서울특별시 중구 고시 제2019-22호

### 지적기준점 성과고시

지적기준점(지적도근점) 성과를 『공간정보 구축 및 관리 등에 관한 법률 시행령』 제10조에 의하여 다음과 같이 고시합니다.

2019년 3월 6일  
서울특별시 중구청장

○ 중구 입정동 262(수표구역 일대)

지적도근점 번호	평면좌표(GRS80타원체)		평면좌표(베셀타원체)		소재지
	종선좌표 (X)	횡선좌표 (Y)	종선좌표 (X)	횡선좌표 (Y)	
9658	552,060.47	199,125.66	451,754.64	199,054.78	중구 수표동 50-4
9659	552,066.41	199,192.36	451,760.58	199,121.48	중구 수표동 50-4
9660	552,092.93	199,457.17	451,787.10	199,386.29	중구 입정동 29-2
9661	552,098.57	199,526.12	451,792.74	199,455.24	중구 입정동 29-2
9662	552,033.42	199,190.88	451,727.59	199,120.00	중구 수표동 50-1
9663	552,009.21	199,189.20	451,703.38	199,118.32	중구 수표동 50-1
9664	551,968.16	199,186.35	451,662.33	199,115.47	중구 수표동 50-1
9665	551,971.72	199,243.01	451,665.89	199,172.13	중구 입정동 246-1
9666	551,973.80	199,269.32	451,667.97	199,198.44	중구 을지로3가 335-1
9667	551,974.94	199,285.12	451,669.11	199,214.24	중구 을지로3가 335-1
9668	551,932.90	199,289.48	451,627.07	199,218.60	중구 을지로3가 335-1
9669	551,932.88	199,347.47	451,627.05	199,276.59	중구 을지로3가 164
9670	552,081.51	199,333.41	451,775.68	199,262.53	중구 입정동 29-2
9671	552,085.67	199,377.14	451,779.84	199,306.26	중구 입정동 29-2
기준원점명	중부원점				비고
설치일	2019년 2월 19일				
표지의재질	표철				
측량성과보관장소	서울특별시 중구청 토지관리과				
비고	지적기준점(지적도근점) 성과				

○ 중구 신당동 368-101(신당 약수시장 일대)

지적도근점 번호	평면좌표(GRS80타원체)		평면좌표(베셀타원체)		소재지
	종선좌표 (X)	횡선좌표 (Y)	종선좌표 (X)	횡선좌표 (Y)	
9672	550,465.48	200,898.68	450,159.64	200,827.80	중구 신당동 369-2
9673	550,447.70	200,938.65	450,141.86	200,867.77	중구 신당동 368-61
9674	550,427.10	200,979.56	450,121.27	200,908.67	중구 신당동 372-12
9675	550,378.96	200,960.57	450,073.13	200,889.68	중구 신당동 372-12
기준원점명		중부원점			비고
설치일		2019년 2월 19일			
표지의재질		표철			
측량성과보관장소		서울특별시 중구청 토지관리과			
비고		지적기준점(지적도근점) 성과			

○ 중구 충무로4가 12-1(세운 6-2-24 구역 일대)

지적도근점 번호	평면좌표(GRS80타원체)		평면좌표(베셀타원체)		소재지
	종선좌표 (X)	횡선좌표 (Y)	종선좌표 (X)	횡선좌표 (Y)	
9690	551,482.02	199,507.13	451,176.16	199,436.31	중구 충무로4가 149-30
9691	551,497.43	199,509.91	451,191.57	199,439.09	중구 인현동2가 202-2
9692	551,520.58	199,517.20	451,214.72	199,446.38	중구 인현동1가 110-3
9693	551,511.68	199,554.27	451,205.82	199,483.45	중구 인현동2가 202-1
9694	551,512.31	199,576.98	451,206.45	199,506.16	중구 인현동2가 190-2
9695	551,511.92	199,612.38	451,206.06	199,541.56	중구 인현동2가 192-59
9696	551,453.57	199,619.34	451,147.71	199,548.52	중구 충무로4가 305-8
9697	551,422.70	199,618.84	451,116.84	199,548.02	중구 충무로4가 305-1
기준원점명		중부원점			비고
설치일		2019년 2월 25일			
표지의재질		표철			
측량성과보관장소		서울특별시 중구청 토지관리과			
비고		지적기준점(지적도근점) 성과			

※ 자세한 사항은 중구청 토지관리과(02-3396-5935)로 연락주시기 바랍니다.

● 서울특별시 중구 고시 제2019-23호

## 건축선 변경 지정 고시

중구 고시 제1999-69호(1999.10.18.)로 지정된 중구 미관지구 내 건축선에 대하여, 「국토의 계획 및 이용에 관한 법률」 및 같은 법 시행령 개정(2018.4.19.)으로 미관지구가 폐지됨에 따라, **도로명을 기준으로 건축선을 변경·지정**하여 가로변의 개방감 확보 및 보행자 편익증진을 도모하고자 「건축법」 제46조 제2항 및 같은 법 시행령 제31조 제2항의 규정에 따라 건축선을 지정하고 「건축법」 제46조 제3항의 규정에 따라 다음과 같이 고시합니다.

2019년 3월 6일  
서울특별시 중구청장

### 1. 건축선 지정 대상지역 및 고시내용

연번	도로명	구간		비고
		시점	종점	
1	통일로	의주로2가 64-1	순화동 212-11	해당 도로(시·종점 구간에 한정한다)에 접한 대지에 건축하는 건축물은 「건축법」 제2조 제1항 11호에 따른 <b>해당 도로의 경계선에서 3m 후퇴선을 건축선</b> 으로 한다.
		의주로1가 1-4	남대문로5가 63-7	
2	새문안로	충정로1가 85	정동 23-9	
		의주로1가 202	서소문동 12-1	
3	서소문로	중림동 401-1	태평로2가 340-6	
		중림동 419	만리동1가 62-26	
4	청파로	중림동 355	봉래동2가 122-19	
		중림동 10-3	남대문로4가 45	
5	칠패로	봉래동2가 122	봉래동1가 4-2	
		만리동2가 231-13	만리동1가 62-27	
6	만리재로	남대문로5가 541	남대문로5가 581	
7	한강대로	태평로1가 68-1	남대문로5가 63-7	
		태평로1가 2-2	남대문로5가 84-11	
8	세종대로	태평로2가 23	소공동 110	
		남대문로3가 110	회현동2가 60-2	
9	소공로	을지로1가 203-2	회현동2가 42-12	
		회현동2가 60-5	회현동1가 산1-16	
10	녹사평대로	회현동2가 42-16	회현동1가 산1-16	
		남대문로5가 118	남대문로5가 488	
11	소월로	남대문로4가 20-60	남대문로5가 467	
		남대문로4가 20-60	남창동 3-1	
12	남대문시장길	남창동 34-104	남창동 31-1	
		남대문로4가 18-1	남창동 62-3	
13	남대문시장4길	남대문로4가 3-3	남창동 47-13	
		남창동 32-70	남창동 47-1	
14	남대문시장6길	남창동 31-28	남창동 46-16	

15	퇴계로	남대문로5가 84-11	광희동1가 202-1
		신당동 224-2	황학동 2521-3
		남대문로5가 541	광희동2가 360
		신당동 228-10	신당동 160-30
16	을지로	태평로1가 31	을지로7가 2-15
		소공동 91-1	을지로7가 11-6
17	청계천로	태평로1가 2-2	황학동2545
18	남대문로	다동 85	남대문로4가 17-12
		남대문로1가 14-3	남대문로4가 20-60
19	소파로	남창동 205-5	남산동3가 11-10
		남창동 205-4	예장동 4-1
20	명동길	명동1가 79	저동1가 121
		명동2가 83-5	저동1가 39-4
21	삼일대로1	장교동 1-7	충무로2가 60-3
		장교동 73	충무로2가 53-9
22	마른내로	저동1가 1-14	광희동1가 194-7
		저동1가 2-3	광희동1가 202-1
23	충무로	입정동 222-1	필동1가 41-1
		입정동 205-4	필동1가 51-9
24	창경궁로	주교동 135-1	충무로5가 89
		주교동 125-2	충무로5가 19-7
25	동호로	방산동 4-45	신당동 844-8
		방산동 4-2	신당동 309-127
26	장충단로	을지로6가 17-48	장충동2가 201-14
		신당동 779	장충동2가 산5-15
27	다산로	신당동 217-91	신당동 432-2164
		홍인동 167-4	신당동 844
28	난계로	황학동 2545	신당동 851
		신당동 170-30	신당동 85-412
29	왕십리로	신당동 170-34	신당동 495
30	세종대로18길	태평로2가 43	소공동 110
31	남대문로7길	소공동 87-1	남대문로2가 130
		소공동 86-6	남대문로2가 123
32	남대문시장10길	충무로1가 54	회현동1가 205
33	삼일대로2	예장동 산4-5	예장동 산5-85
		예장동 1-102	예장동 산5-83

## 2. 고시방법

가. 구보게재 및 인터넷홈페이지(<http://www.junggu.seoul.kr>) 고시

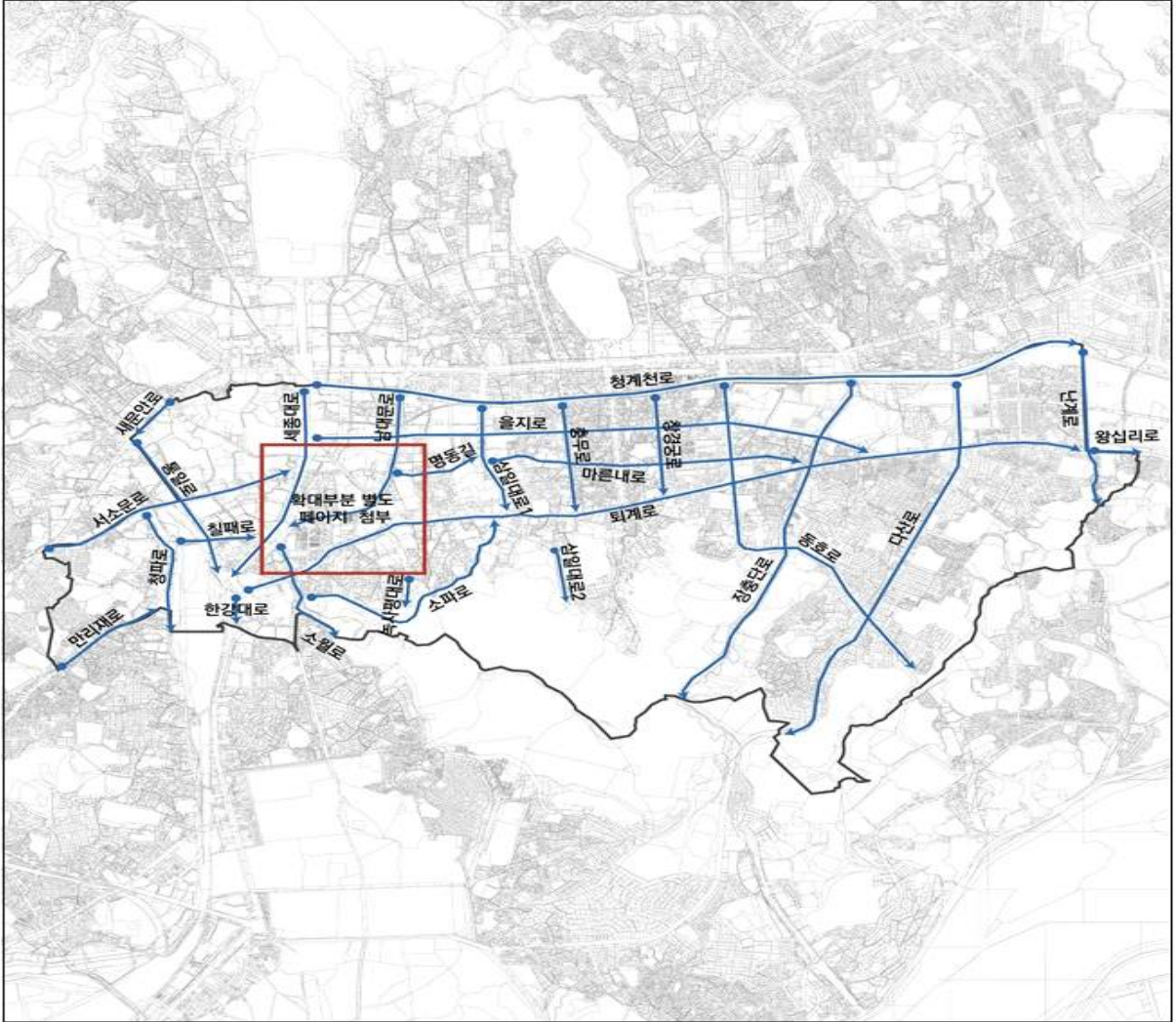
나. 구청·주민센터 게시판에 게재

3. 시행일시 : 2019. 4. 20. 이후

4. 기타사항 : 건축선 지정에 대하여 궁금하신 사항이 있을 경우에는 중구청 건축과 (☎02-3396-5803)로 문의하시기 바랍니다.

※ 붙임 : 건축선 지정대상 도로명 노선도 및 기존 미관지구 현황도 각 1부.

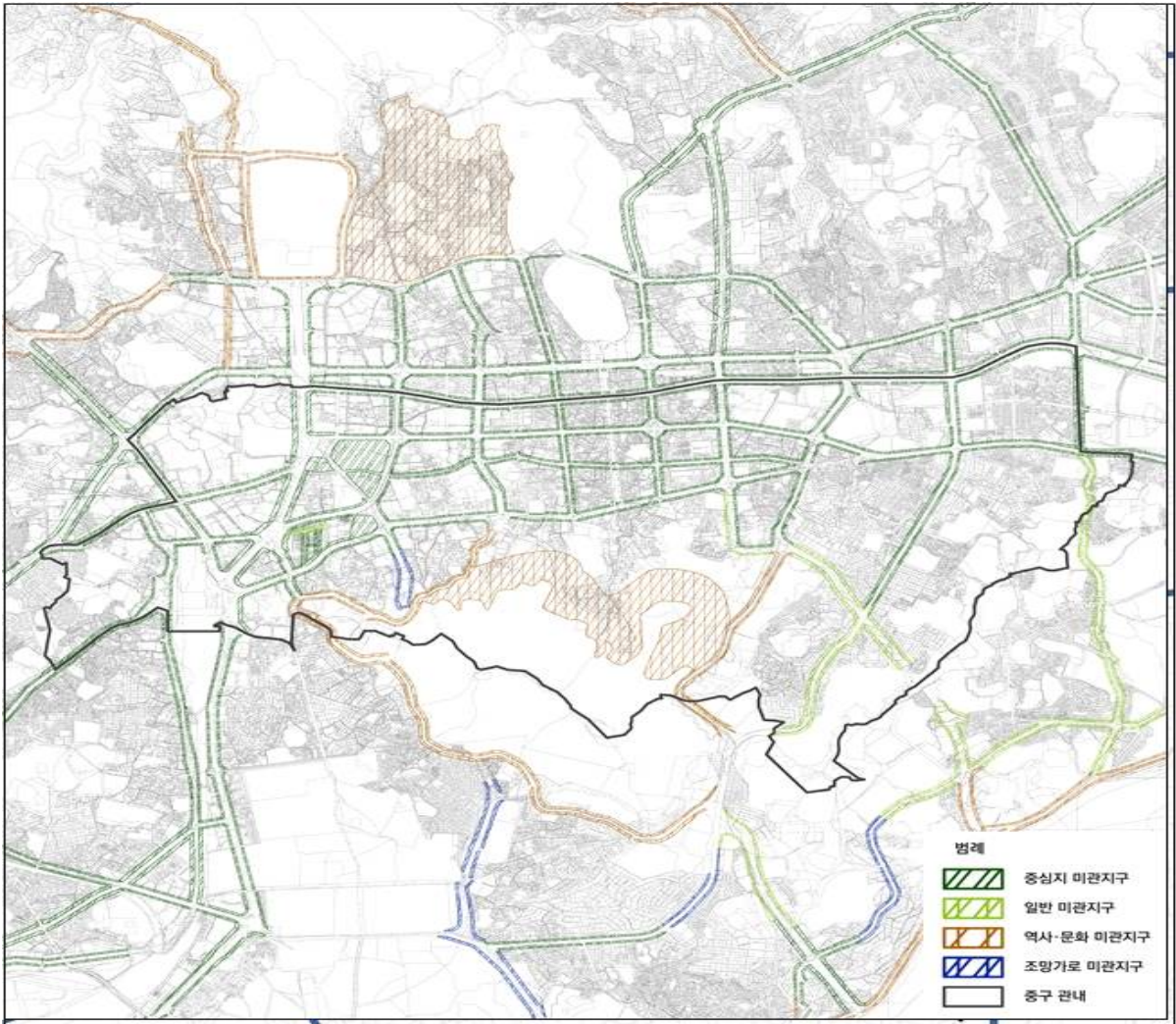
[첨부1] 건축선 지정 대상 도로명 노선도







[첨부2] 기존 미관지구 현황도



공 고

● 서울특별시 중구 공고 제2019-153호

2019년 서울특별시 중구 예산기준 재정공시

2019년 2월 27일

서울특별시 중구청장

- ◆ 우리 구의 '19년도 예산규모(세입예산)은 4,745억원으로, 전년 예산대비 171억원이 증가하였으며, 유사 지방자치단체 평균액 5,832억원보다 1,087억원이 적습니다.
  - 자체수입(지방세 및 세외수입)은 2,350억원, 이전재원(지방교부세, 조정교부금, 보조금)은 1,341억원, 지방채·보전수입 등 및 내부거래는 1,054억원입니다.
- ◆ 우리 구의 '19년도 당초예산 일반회계 예산규모 대비 자체수입의 비율인 '재정자립도'는 66.01%이며, 자체수입에 자주재원을 더하여 계산한 비율인 '재정자주도'는 72.21%입니다.
- ◆ 우리 구의 '19년 당초예산(일반회계+특별회계+기금) 기준 통합재정수지(순세계잉여금 포함)는 6억원의 흑자입니다.
- ◆ 이러한 전반적인 상황으로 볼 때, 우리 구의 재정은 유사단체와 비교하여 재정자립도 및 재정자주도는 평균수치보다 높은 편이나, 대내외적 경제여건의 불확실성을 감안하여 세입 증대와 세출 예산의 효율화에 힘써야 할 것으로 판단됩니다.
- ◆ 자세한 내용은 우리 구 인터넷 홈페이지([재정공시란](#))에서 보실 수 있으며, 건의나 궁금한 사항이 있으시면 아래 담당자에게 연락주시기 바랍니다.

담 당 자 : 기획조정과 권상훈(02-3396-4914)

# 1 공통공시 총괄

다음은 공시하는 내용을 요약한 표입니다.

(단위 : 억원, %)

재정운영 결과		서울특별시 중구			유사 지방자치단체 평균		
		'19년도 (A)	'18년도 (B)	증감 (C=A-B)	'19년도 (A)	'18년도 (B)	증감 (C=A-B)
예산규모	세입예산	4,745	4,574	171	5,832	5,233	599
	세출예산	4,745	4,574	171	5,832	5,233	599
	지역통합재정통계	항목별 공시내용 참조					
재정여건	재정자립도	66.01	63.31	2.70%p	34.41	36.13	-1.72%p
	재정자주도	72.21	71.09	1.12%p	56.80	58.94	-2.14%p
	통합재정수지	6	-7	13	-40	-32	-8
재정운영계획	중기지방재정계획	항목별 공시내용 참조					
	성인지예산	항목별 공시내용 참조					
	주민참여예산	항목별 공시내용 참조					
	성과계획서	항목별 공시내용 참조					
	재정운영상황개요서	항목별 공시내용 참조					
	예산편성기준별운영상황	항목별 공시내용 참조					
	국외여비편성현황	2.8	1.3	1.5	2.3	2.1	0.2
	행사·축제경비편성현황	18.6	27.7	-9.1	24.2	20.6	3.6
재정운영성과	보통교부세 자체노력 반영현황(세출효율화)	항목별 공시내용 참조					
	보통교부세 자체노력 반영현황(세입확충)	항목별 공시내용 참조					
	지방교부세 감액현황	항목별 공시내용 참조					
	지방교부세 인센티브현황	항목별 공시내용 참조					

- ▶ 유사 지방자치단체 : 구2(서울 종로구, 서울 중구, 서울 용산구, 서울 성동구, 서울 광진구, 서울 동대문구, 서울 중랑구, 서울 강북구, 서울 도봉구, 서울 서대문구, 서울 금천구, 서울 동작구)
- ▶ 유사단체는 인구규모, 인구증감률, 재정자립도, 결산규모, 지방세규모, 예산규모 등을 고려하여 유형화됨

## 2 예산규모

### 2-1. 세입예산

1년 동안 들어올 모든 수입을 예상하여 편성한 것을 세입예산이라 합니다. 2019년도 중구의 세입예산규모와 내용입니다.

(단위 : 백만원)

세입예산 총계	일반회계	공기업 특별회계	기타 특별회계	기금
474,529	393,624	0	49,710	31,196

▶ 당초예산 총계기준

#### 연도별 세입예산규모

(단위 : 백만원)

2015	2016	2017	2018	2019
362,121	414,586	425,944	457,409	474,529

▶ 당초예산 총계기준

#### 세입재원별 연도별 현황(일반회계)

(단위 : 백만원, %)

세입재원	2015		2016		2017		2018		2019	
	금액	비중	금액	비중	금액	비중	금액	비중	금액	비중
합 계	288,093	100	334,727	100	337,993	100	376,182	100	393,624	100
지방세	113,755	39.49	118,985	35.55	123,327	36.49	128,986	34.29	142,488	36.20
세외수입	55,159	19.15	72,162	21.56	74,063	21.91	71,840	19.10	73,725	18.73
지방교부세	2,750	0.95	2,786	0.83	2,968	0.88	4,010	1.07	5,942	1.51
조정교부금 등	9,467	3.29	15,402	4.60	15,479	4.58	25,236	6.71	18,497	4.70
보조금	86,462	30.01	98,393	29.39	108,787	32.19	108,759	28.91	109,372	27.79
지방채	0	0	0	0	0	0	0	0	0	0
보전수입 등 및 내부거래	20,500	7.12	27,000	8.07	13,370	3.96	37,352	9.93	43,600	11.08

▶ 당초예산 총계기준

2-2. 세출예산

1년 동안 중구에서 사회복지, 보건, 문화관광, 지역개발 등의 목적을 위해 지출할 세출예산내역입니다.

(단위 : 백만원)

세출 총계	일반회계	공기업 특별회계	기타 특별회계	기금
474,529	393,624	0	49,710	31,196

▶ 당초예산 총계기준

연도별 세출예산규모 현황

(단위 : 백만원)

2015	2016	2017	2018	2019
362,121	414,586	425,944	457,409	474,529

▶ 당초예산 총계기준

세출분야별 연도별 현황(일반회계)

(단위 : 백만원, %)

세출분야	2015		2016		2017		2018		2019	
	금액	비중	금액	비중	금액	비중	금액	비중	금액	비중
합 계	288,093	100	334,727	100	337,993	100	376,182	100	393,624	100
일반공공행정	20,584	7.14	23,890	7.14	21,290	6.30	23,340	6.20	25,192	6.40
공공질서 및 안전	2,089	0.73	2,131	0.64	2,157	0.64	2,265	0.60	2,561	0.65
교육	4,624	1.60	4,990	1.49	6,435	1.90	6,884	1.83	15,153	3.85
문화 및 관광	13,171	4.57	15,997	4.78	15,005	4.44	17,351	4.61	17,326	4.40
환경 보호	15,018	5.21	27,434	8.20	24,132	7.14	25,964	6.90	28,505	7.24
사회 복지	96,043	33.24	104,320	31.17	104,420	30.89	119,300	31.71	151,251	38.43
보건	6,541	2.27	6,720	2.01	7,147	2.11	7,459	1.98	7,456	1.89
농림해양수산	181	0.06	232	0.07	439	0.13	200	0.05	530	0.13
산업·중소기업	2,436	0.85	2,403	0.72	4,950	1.46	2,186	0.58	3,027	0.77
수송 및 교통	7,344	2.55	8,804	2.63	5,275	1.56	9,419	2.50	5,128	1.30
국토 및 지역개발	12,315	4.27	30,414	9.09	29,385	8.69	30,261	8.04	8,377	2.13
과학기술	0	0.00	0	0.00	0	0.00	0	0	0	0.00
예비비	4,353	1.51	2,817	0.84	9,485	2.81	17,836	4.74	7,502	1.91
기타	103,392	35.89	104,574	31.24	107,873	31.92	113,717	30.23	121,616	30.90

▶ 당초예산 총계기준

## 2-3. 지역통합재정통계

☐ 지방자치단체의 일반회계, 특별회계(교육비특별회계 포함), 기금, 지방공사 공단 및 출자출연기관의 재정상황을 종합적으로 나타내는 통계입니다.

다음은 중구의 지역통합재정통계입니다.

(단위 : 백만원)

구 분	2018년 당초예산 (A)	2019년 예산 (B)	증감액 (B - A)	비율 (B-A)/A
합 계	487,019	505,859	18,840	3.87
중구	457,409	474,529	17,120	3.74
공사공단	20,698	22,067	1,369	6.61
출자출연기관	8,912	9,263	351	3.94

- ▶ 당초예산 총계기준
- ▶ 공사공단(1개) : 중구시설관리공단
- ▶ 출자출연기관(2개) : 중구문화재단, 중구장학재단
- ▶ 중구시설관리공단
  - 설립일 : 2007. 5. 3.
  - 조직현황 : 1본부 2실 5부(홍보사업부, 전략기획부, 경영지원부, 체육사업부, 주차사업부, 공공사업부, 기술연구부)
  - 인력현황 : 총276명(일반직 103명, 공무·전문지도직 173명)
  - 주요기능 : 체육문화시설 관리운영, 공영주차장 관리운영, 거주자우선주차제 운영 등
- ▶ 중구문화재단
  - 설립일 : 2004. 9. 1.
  - 조직현황 : 1본부 6부, 1팀(경영지원부, 공연기획부, 문화사업부, 콘텐츠개발부, 무대술부, 시설본부, 홍보팀)
  - 인력현황 : 총47명
  - 주요기능 : 총무아트센터 운영관리, 공연예술 진흥 및 작품전시 활동·보급, 기타
- ▶ 중구장학재단
  - 설립일 : 2012.02.10
  - 조직현황 : 비상근 이사 9명(당연직이사 포함), 감사 2명(무보수)
  - 인력현황 : 총 11명
  - 주요기능 : 중구 인재 발굴·양성과 지속적인 학업을 장려하기 위한 장학사업

### 3 재정여건

#### 3-1. 재정자립도

재정자립도란 스스로 살림을 꾸릴 수 있는 능력을 나타내는 지표입니다. 재정자립도가 100%에 가까울수록 재정운영의 자립능력은 우수하게 됩니다. 2019년도 중구의 당초예산 기준 재정자립도는 66.01%입니다.

(단위 : 백만원, %)

재정자립도 (B/A)	세입 합계 (A=B+C+D+E)	자체세입 (B)	이전재원 (C)	지방채 (D)	보전수입 등 및 내부거래(E)
66.01 (54.93)	393,624 (393,624)	259,812 (216,212)	133,811 (133,811)	0	0 (43,600)

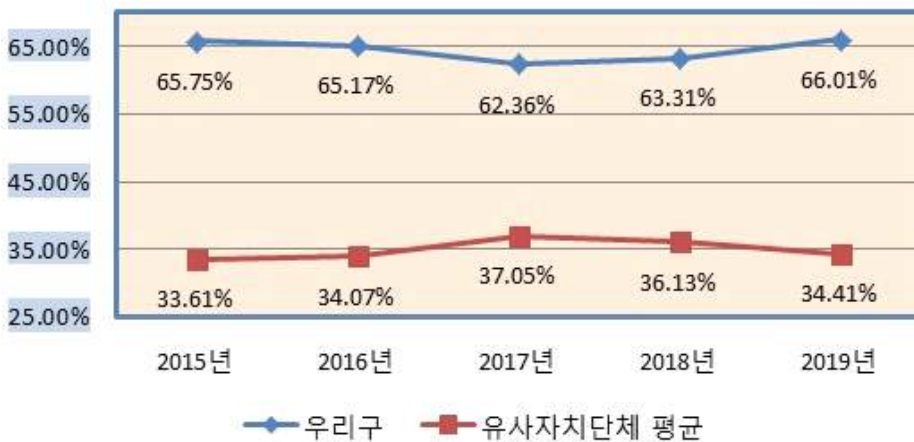
- ▶ 당초예산 일반회계기준, ( )는 2014년 세입과목 개편으로 잉여금, 이월금, 전입금, 예탁예수금 등이 제외수입에서 제외된 값입니다.
- ▶ 자체세입 : 지방세(지방교육세 제외) + 제외수입
- ▶ 이전재원 : 지방교부세 + 조정교부금 등 + 보조금

#### 재정자립도 연도별 현황

(단위 : %)

구 분	2015	2016	2017	2018	2019
당초예산	65.75 (58.63)	65.17 (57.11)	62.36 (58.40)	63.31 (53.39)	66.01 (54.93)

유사 지방자치단체와 재정자립도(당초예산) 비교



우리 구의 재정자립도는 재산세와 등록면허세 등 자체세입의 비중이 높아 유사자치단체에 비하여 높은 편이며 2017년 보조금 교부액의 일시적 증가로 다소 하락한 이후 꾸준한 증가세를 보이고 있습니다.



3-2. 재정자주도

재정자주도란 전체 세입에서 용처를 자율적으로 정하고 집행할 수 있는 재원의 비율을 말합니다. 재정자주도가 100%에 가까울수록 재정운용의 자율성도 좋다는 의미이며 2019년도 중구의 당초예산 기준 재정자주도는 72.21%입니다.

(단위 : 백만원, %)

재정자주도 (B/A)	세입 합계 (A=B+C+D+E)	자주자원 (B)	보조금 (C)	지방채 (D)	보전수입 등 및 내부거래(E)
72.21 (61.14)	393,624 (393,624)	284,251 (240,651)	109,372 (109,372)	0	0 (43,600)

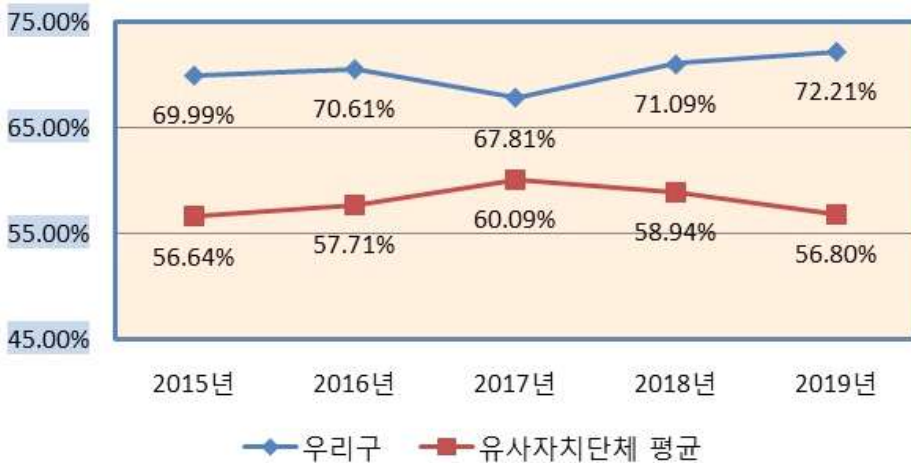
- ▶ 당초예산 일반회계 기준, ( )는 2014년 세입과목 개편으로 잉여금, 이월금, 전입금, 예탁예수금 등이 제외수입에서 제외된 값입니다.
- ▶ 자주자원 : 자체세입 + 지방교부세 + 조정교부금 등

재정자주도 연도별 현황

(단위 : %)

구 분	2015	2016	2017	2018	2019
당초예산	69.99 (62.87)	70.61 (62.54)	67.81 (63.86)	71.09 (61.16)	72.21 (61.14)

유사 지방자치단체와 재정자주도(당초예산) 비교



우리 구는 자체세입의 높은 비율로 인해 유사 자치단체에 비해 양호한 재정자주도를 보이고 있으며 지방세와 순세계잉여금의 증가로 전반적인 상승 추세를 보이고 있습니다.

3-3. 통합재정수지

☐ 통합재정수지란 당해연도의 일반회계, 특별회계, 기금을 모두 포괄한 수지로서 회계-기금간 내부거래 및 차입, 채무상환 등 보전거래를 제외한 순수한 재정수입에서 순수한 재정지출을 차감한 수치를 의미합니다. 다만, 예산기준 통합재정수지는 세입 측면의 순세계잉여금에 대응되는 세출 측면의 집행액이 드러나지 않아 흑적자를 표현하는데 한계가 있어, 순세계잉여금을 포함한 경우와 포함하지 않는 경우로 구분하였습니다. 다음은 2019년 중구의 당초예산 기준 통합재정수지입니다.

(단위 : 백만원)

회계별	통 계 규 모						통합재정 규모 (G=B+E)	통합재정 수지 1 H=A-G	통합재정수 지 2 I=A-G+F
	세입 (A)	지출 (B)	용자 회수 (C)	용자 지출 (D)	순용자 (E=D-C)	순세계 잉여금 (F)			
총 계	369,230	444,081	7,694	8,710	1,016	76,507	445,097	-75,867	640
일반회계	350,024	392,036	0	0	0	43,600	392,036	-42,012	1,588
기타 특별회계	16,716	49,610	86	100	14	32,907	49,624	-32,907	0
기 금	2,490	2,436	7,608	8,610	1,002	0	3,438	-948	-948

- ▶ 당초예산 총계 기준
- ▶ 통합재정규모 = 지출(경상지출+자본지출) + 순용자(용자지출-용자회수)
- ▶ 통합재정수지 1 = 세입(경상수입 + 이전수입 + 자본수입) - 통합재정규모
- ▶ 통합재정수지 2 = 세입(경상수입 + 이전수입 + 자본수입) - 통합재정규모 + 순세계잉여금

❖ 통합재정수지 연도별 현황

(단위 : 백만원)

구 분	2015	2016	2017	2018	2019
통합재정수지 1	-53,431	-59,833	-46,985	-70,739	-75,867
통합재정수지 2	-1,881	-1,664	-2,161	-728	640

☞ 순세계잉여금을 포함할 경우 중구의 통합재정수지는 640백만원의 흑자를 보이고 있습니다. 기금 부분에서 적자수지를 보이는 것은 주로 소상공인에 대한 순용자로 인한 것이며 이러한 적자요인 지표가 감소하여 올해 통합재정수지가 흑자로 돌아섰음을 알 수 있습니다.

## 4 재정운용계획

### 4-1. 중기지방재정계획

지방자치단체의 발전계획과 수요를 중·장기적으로 전망하여 반영한 다년도 예산으로, 효율적인 자원배분을 통한 계획적인 지방재정 운용을 위해 수립하는 5년간의 계획을 중기지방재정계획이라고 합니다. 다음은 중구의 중기지방재정계획입니다.

#### 연도별 재정전망

(단위 : 백만원, %)

구 분	2019	2020	2021	2022	2023	합 계	연평균 증가율
세 입	499,594	514,321	533,283	543,349	559,596	2,650,143	2.90
자 체 수 입	236,379	244,548	252,015	259,876	268,013	1,260,831	3.20
이 전 수 입	157,796	163,492	181,386	185,792	193,386	881,852	5.20
지 방 채	0	0	0	0	0	0	0.00
보전수입 등 및 내 부 거 래	105,419	106,280	99,883	97,681	98,197	507,460	-1.80
세 출	499,594	514,321	533,283	543,349	559,596	2,650,143	2.90
경 상 지 출	172,919	183,734	175,438	177,038	179,950	889,079	1.00
사 업 수 요	326,674	330,587	357,845	366,312	379,646	1,761,064	3.80

- ▶ 대상회계 : 일반회계, 특별회계(공기업, 기타), 기금
- ▶ 연평균 증가율 =  $[(\text{최종연도}/\text{기준년도})^{1/(\text{전체연도 수} - 1)} - 1] \times 100$

### 4-2. 성인지 예산현황

성인지예산은 예산이 여성과 남성에게 미칠 영향을 미리 분석하여 예산을 편성하는 것으로, 예산을 양성평등의 관점에서 점검하는 방법입니다.

- 일례로 건물에 설치될 화장실 중 여성과 남성의 화장실 수를 분석하여 양성평등의 관점에서 예산이 편성되었는지를 확인하고 불평등하다고 할 때 이를 조정하여 예산을 편성하는 방법입니다.

- ☐ 성인지예산은 2013년부터 본격적으로 편성운영하고 있으며, 아래의 표에서는 중구의 2019년 성인지예산 대상사업, 소요예산 등을 확인할 수 있습니다.

(단위 : 개, 백만원)

구 분	사 업 수	예 산 액
총 계	30	22,810
양성평등정책추진사업	13	3,953
성별영향분석평가사업	10	17,391
자치단체 별도 추진사업	7	1,466

- ▶ 당초예산 기준
- ▶ 보다 자세한 내용은 다음의 링크를 참조하세요 ([서울특별시 중구 예산현황](#))

● 양성평등정책추진사업이란 ?

- 여성가족부 장관이 수립한 양성평등정책기본계획에 따라 자치단체가 추진하는 사업입니다.
- 성평등 문화예술 콘텐츠 확산, 여성노동자 역량강화 및 경력개발 지원 등이 해당됩니다.

● 성별영향분석평가란 ?

- 성별영향분석평가란 법령·계획·사업 등 정부의 주요 정책을 수립·시행하는 과정에서 여성과 남성의 특성과 사회·경제적 격차 등의 요인들을 체계적으로 분석·평가함으로써 정부정책이 성평등 실현에 기여하도록 하는 제도입니다.

● 자치단체 별도추진사업이란 ?

- 자치단체장의 공약사업 및 주력사업으로 성별 수혜분석이 가능하다고 판단되는 사업, 성불평등 혹은 성격차 개선 가능성이 큰 사업

4-3. 주민참여예산사업 현황

- ☐ 주민참여예산제도는 주민이 예산편성 등 예산과정에 직접 참여하는 제도입니다. 주민참여예산은 지방자치단체의 조례에 따라 예산편성에 관한 주민의견 수렴, 주민제안사업 구체화 및 우선순위 결정 등으로 다양하게 이뤄지고 있습니다. 참여방법은 주민회의, 주민참여예산위원회 등 제도화 된 절차 또는 인터넷, 팩스, 우편 등을 통한 참여도 가능합니다.

- ☐ 이러한 과정을 거쳐 예산에 반영된 주민참여예산사업은 참여 방식과 참여 수준에 따라 다음과 같이 주민제안사업(주민주도형·주민참여형)과 일반참여예산사업으로 구분됩니다.

<주민참여예산사업 구분기준>

구분	주민제안사업		일반 참여예산사업
	주민주도형	주민참여형	
구분기준	-예산편성 한도 설정 -참여예산기구 또는 주민총회에서 사업 우선순위 결정	- 예산편성 한도 미설정 - 또는 한도가 있으나 참여예산 기구의 사업 우선순위 결정 권한이 제한적	- 주민제안사업이 아닌 사업 중 자치단체가 주민참여의 일정한 기준을 설정한 사업 ※단, 다른 법령에 의한 참여절차는 제외 - 단위·세부사업별 주민의견서 작성

☐ 다음은 중구의 2019년 사업예산과 주민참여예산사업 규모입니다. (단위 : 백만원)

사업예산규모 (당초예산)	주민제안사업		일반참여예산사업
	주민주도형	주민참여형	
315,645	318	-	-

▶ 2019년 당초예산 기준(일반회계 및 특별회계 정책사업)

❖ 2019년 주민참여예산 세부내역

(단위 : 백만원)

구분	부서명	사업명	예산반영액	비고
<b>총액</b>			<b>318</b>	
주민주도형 주민제안사업	안전치수과	빗물받이 악취차단기 설치	35	신규사업
주민주도형 주민제안사업	자치행정과	친환경빗물제거기 설치	11	신규사업
주민주도형 주민제안사업	사회복지과	남대문쪽방 쉼터 리모델링	13	신규사업
주민주도형 주민제안사업	교통행정과	청구동 주행환경 개선	100	신규사업
주민주도형 주민제안사업	공원녹지과	아이들이 편안한 골목길	80	신규사업
주민주도형 주민제안사업	도로시설과			
주민주도형 주민제안사업	청소행정과	스마트 무단투기 방지	19	신규사업
주민주도형 주민제안사업	도로시설과	안전도로 행복쪽방	60	신규사업

▶ 보다 자세한 내용은 다음의 링크를 참조하세요([서울특별시 중구 주민참여예산제 소개](#))

**4-4. 성과계획서**

- 지방자치단체가 재정사업의 효율적 목표 달성을 위해 사업 목표, 성과지표 및 목표수준을 사전에 설정한 연도별 시행계획을 성과계획서라고 합니다.
- 성과계획서는 2016년부터 본격적으로 수립 운영하고 있으며, 아래의 표에서는 중구의 2019년 성과계획서 목표 수, 단위사업수, 예산액 등을 확인할 수 있습니다.

(단위 : 개, 백만원)

실국명	성과계획			예산액			
	전략 목표수	정책사업목표		단위사업수	예산액	전년도 예산액	비교 증감
		개수	지표수				
계	10	74	159	176	443,333	427,116	16,217
감사담당관	1	1	2	2	222	173	49
공보실	1	1	2	2	996	798	197
행정관리국	1	12	22	27	140,699	132,089	8,611
기획재정국	1	8	19	18	18,139	25,899	-7,761
복지환경국	1	14	28	34	188,743	154,183	34,560
도시관리국	1	9	20	18	9,443	30,950	-21,507
안전건설국	1	8	22	23	58,096	63,107	-5,011
보건소	1	5	20	19	17,793	16,875	918
구의회	1	1	2	2	3,046	3,042	4
동	1	15	22	31	6,157	0	6157

▶ 당초예산, 일반+기타특별회계

**4-5. 재정운용상황개요서**

- 지방자치단체의 재정 운용 상황을 한눈에 볼 수 있도록 주요 재정지표 및 분석자료를 정리한 자료를 재정운용상황개요서라고 합니다.
- 재정운용상황개요서는 재정자립도, 재정자주도, 사회복지분야 예산 비율, 자체사업 및 보조사업의 비율, 인건비 비율 등을 확인할 수 있습니다.

(단위 : %)

재정자립도	재정자주도	사회복지분야 예산비율	자체사업비율	보조사업 비율	지방세와 세외수입의 총액 중 인건비의 비율
66.01	72.21	38.43	30.33	38.37	42.85

- ▶ 당초예산, 일반회계 기준
- ▶ 보다 자세한 내용은 다음의 링크를 참조하세요([서울특별시 중구 예산현황](#))

#### 4-6. 예산편성기준별 운영상황

- 건전한 지방재정운용과 자치단체간 균형을 확보하기 위해 「자치단체 예산편성 운영기준(행안부 훈령)」에서 기준경비를 규정하고 있으며, 기준경비에 대한 예산편성 현황을 정리한 자료입니다.
- 예산편성 기준별 운영상황은 업무추진비, 의회관련 경비, 공무원 일·숙직비, 공무원 맞춤형복지제도 시행경비 현황 등을 확인할 수 있습니다.

(단위 : 백만원)

항목별		기준액(총액) (A)	예산편성액 (B)	차 액 (B-A)
기관운영 업무추진비	단체장	134	78	0
	부단체장		56	
시책추진 업무추진비		1,640	969	-671
지방의회 관련경비	의정운영 공통경비	217	62	0
	의회운영 업무추진비		116	
	의원국외여비		32	
	의원역량개발비 (민간위탁)		7	
지방보조금		4,502	4,361	-141
통장이장반장 활동보상금		-	943	-
맞춤형복지제도시행경비		-	3,566	-
공무원 일·숙직비		-	129	-

- ▶ 기관운영 업무추진비, 지방의회 관련경비는 2018년부터 총액한도제로 운영
- ▶ 통장·반장활동보상금
  - 통장 : 기본수당 월 200,000원, 상여금 연 200%, 회의참석수당 20,000원(월2회)
  - 반장 : 연 50,000원
- ▶ 맞춤형복지제도 시행경비 : 1인 1,800천원
- ▶ 공무원 일·숙직비 : 1인 60,000원

4-7. 국외여비 편성현황

2019년도 국외출장 및 국외여비 편성내역은 다음과 같습니다.

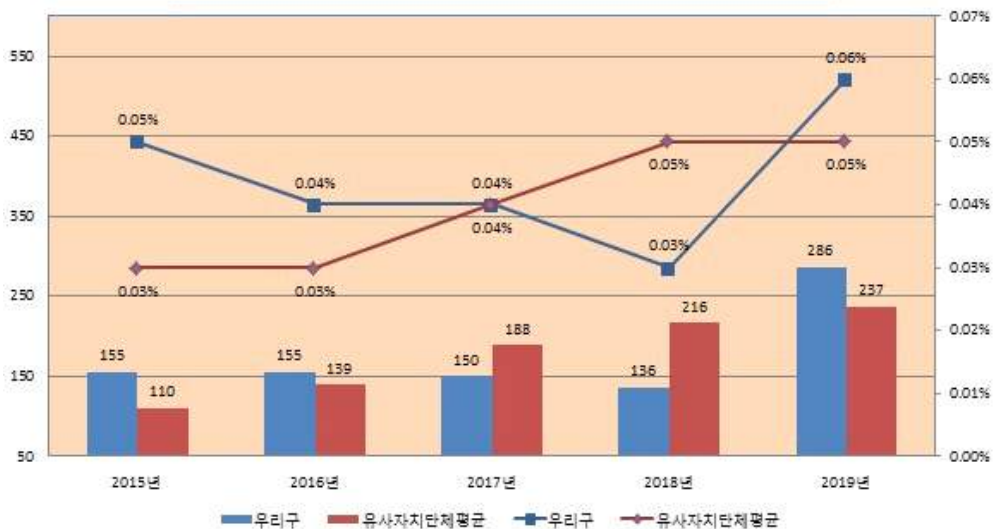
세출예산총계 (A)	국외여비 총액 (B=C+D)	국외업무여비 (C)	국제화여비 (D)	비율 (B/A)
443,333	286	126	160	0.06%

❖ 국외여비 연도별 현황

(단위 : 백만원, %)

구 분	연도별				
	2015	2016	2017	2018	2019
세출예산총계 (A)	335,692	388,024	396,091	427,116	443,333
국외여비 총액 (B=C+D)	155	155	150	136	286
국외업무여비 (C)	85	85	80	66	126
국제화여비 (D)	70	70	70	70	160
비율	0.05	0.04	0.04	0.03	0.06

국외여비 비율 유사 지방자치단체와 비교 (단위:백만원)





4-8. 행사·축제경비 편성현황

☐ 다음은 우리 구가 2019년 한 해 동안 구에서 주관하여 개최하고자 하는 행사와 축제의 운영비, 실비보상금 등을 편성한 내역입니다.

(단위 : 백만원, %)

세출예산액 (A)	행사·축제경비 (B)	비율 (B/A)	비 고
393,624	1,864	0.47	

- ▶ 대상회계 : 일반회계, 2019년 예산편성 내역 중 통계목별 총 금액의 합계 기재
- ▶ 대상과목 : 행사운영비 (201-03), 행사실비보상금 (301-09), 민간행사사업보조(307-04), 행사관련시설비 (401-04)

❖ 행사·축제경비 연도별 현황

(단위 : 백만원, %)

구 분	연도별				
	2015	2016	2017	2018	2019
세출예산액	288,093	334,727	337,993	376,182	393,624
행사·축제경비	1,193	2,161	1,859	2,779	1,864
비율	0.41	0.65	0.55	0.74	0.47

행사·축제경비 비율 유사 지방자치단체와 비교 (단위:백만원)



## **5** 재정운용성과

### 5-1. 보통교부세 자체노력 반영현황(세출 효율화)

자치구는 공시항목에서 제외됩니다.

### 5-2. 보통교부세 자체노력 반영현황(세입확충)

자치구는 공시항목에서 제외됩니다.

### 5-3. 지방교부세 감액 현황

2018년에 중구가 법령위반 등으로 감액된 지방교부세는 없습니다.

### 5-4. 지방교부세 인센티브 현황

2018년에 중구가 증액 교부받은 지방교부세는 없습니다.